

# **POIObserver**

## **Voor onder andere Navigon MN5.x**

*POIObserver is een generieke POI alarmeringssysteem waarmee voor diverse Navigatie systemen bij het naderen van de POI een afbeelding en/of audio bestand kan worden afgespeeld.*



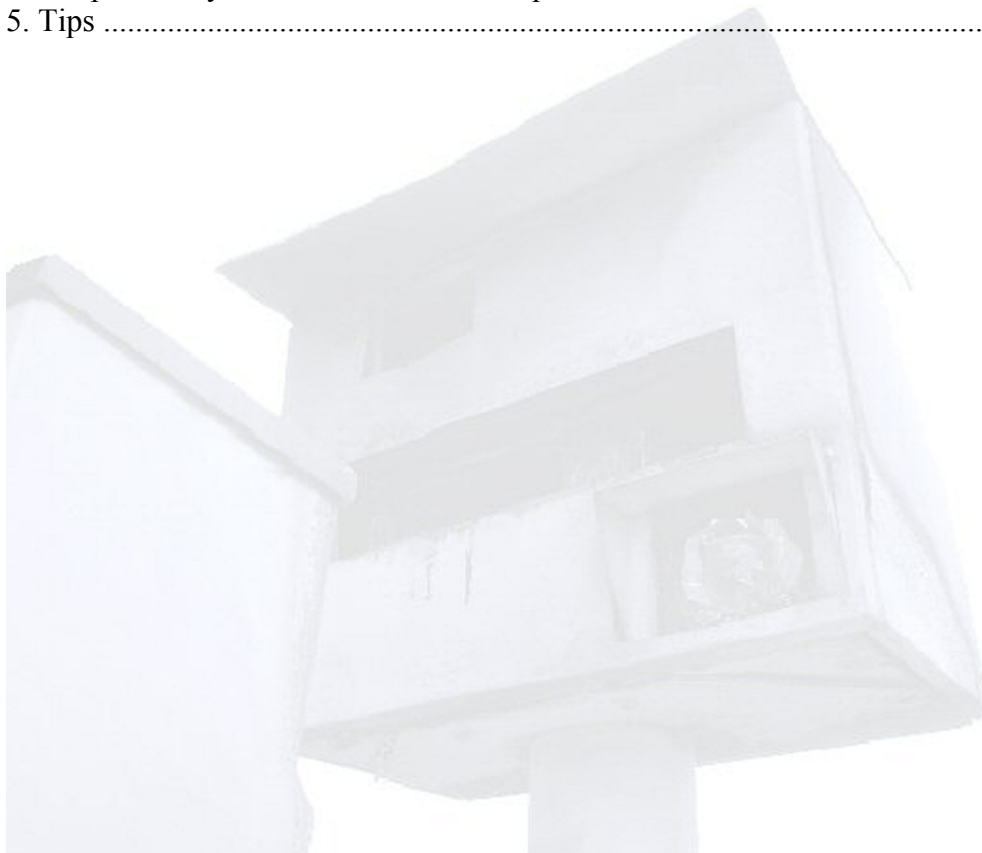
**Auteur** : TLBUIS & Martin Kleinman

**Datum** : 24 december 2006

**Versie** : 1.0.2

# Inhoudsopgave

Inleiding.....	3
Leeswijzer.....	3
Versiebeheer.....	3
1. Doelgroep en benodigdheden.....	4
2. Installatie van POIObserver.....	6
2.1 Wat heb je nodig aan software.....	6
2.2 Uitpakken van de bestanden.....	6
2.3 Installatie op je PPC / PDA.....	7
2.4 Instellen VirtCom op je PDA.....	7
2.5 Instellen POIObserver op je PDA.....	9
3. Instellen Navigon MobileNavigator 5.....	12
4. Aanpassen layout van flitsinformatie op PDA.....	13
5. Tips .....	16



## Inleiding

In deze handleiding wordt uitgelegd hoe POIObserver kan worden gebruikt in combinatie met MobileNavigator 5 van Navigon dan wel een afgeleide versie van dit pakket.

### Leeswijzer

Lees deze handleiding aandachtig door, op belangrijke punten geven wij **vetgedrukt** aan dat dit een aandachtsgebied is.

Wanneer u iets *kursief* ziet dan betreft het een *TIP* om u werk te besparen of u iets handigs te vertellen.

Laat u niet afschrikken door de grootte van deze handleiding. Deze handleiding bevat een groot aantal voorbeelden en plaatjes.

### Versiebeheer

<b>Datum</b>	<b>Versie</b>	<b>Aanpassing</b>
02-10-2006	1.0.0	Eerste versie
12-10-2006	1.0.1	Aanpassing voor WM 5 gebruikers, aanvullende tips, en aanpassingen aan de nieuwe software
24-12-2006	1.0.2	Aanvulling voor Sony U50/U70 gebruikers.

# 1. Doelgroep en benodigheden

Deze handleiding is bedoeld voor de gebruikers van het navigatiesysteem NAVIGON versie 5.x ofwel MN5.x in combinatie met POIObserver.

Voordat POIObserver kan worden gebruikt op je PDA dient deze eerst te worden gedownload van de site [www.navifriends.com](http://www.navifriends.com).

The screenshot shows the Navifriends website interface. At the top left is the logo 'Navifriends Navigation & more...'. To the right, there is a blue box with the text 'POIObserver - Ein Programm ... Spitzensoftware zum Nulltarif \*Navigon \*Medion Neu! jetzt auch'. Below the logo is a navigation bar with links: 'Wegweiser| POIs| nfWiki| FAQ| Suchen| Mitgliederliste| Benutzergruppen| **Registrieren**| Profil| Private Nachricht| Login|'. The 'Registrieren' link is circled in red. Below the navigation bar is a blue bar with the text 'Blendet Uhrzeit und Geschwindigkeit'. Underneath, it says 'Aktuelles Datum und Uhrzeit: 03.10.2006 16:46 59' and 'Navifriends.com Foren-Übersicht'. The main content area is titled 'Forum' and contains a list of forum threads. The thread 'POI:Observer - VirtCom - POIBatcher' is circled in red. The thread title is 'POI:Observer - VirtCom - POIBatcher' and the description is 'Freeware zur akustischen und optischen Ankündigung und Aufbereitung von POIs'. The moderators are listed as 'NaviGer, Joqi'.

Aangekomen op de site registreer jezelf eerst. Doe je dit niet dan kun je niets downloaden. Registreren is kosteloos. Onder het onderwerp POI:Observer -VirtCom – POIBatcher vind je allerlei informatie over en voor POIObserver.

Als de programma's en bestanden zijn geïnstalleerd op je PDA dan wordt je snelheidsafhankelijk gewaarschuwd dat je een POI nadert. Deze POI kan overigens naast de tegenover gelegen rijbaan staan of op een kruisende weg. Op je scherm van je PDA zie je op dat moment een afbeelding van de POI en de afstand tot de locatie van die POI. Indien

aanwezig hoor je op dat moment ook een gesproken waarschuwing.

Op de site [www.navifriends.de](http://www.navifriends.de) staat meer handige software, waarmee je NAVIGON kan aanpassen.

Ook staan de nodige tips op de site van [tlbuis5@hotmail.com](mailto:tlbuis5@hotmail.com):  
<http://home.quicknet.nl/qn/prive/theo.lammerts/index.htm>



## 2. Installatie van POIObserver

### 2.1 Wat heb je nodig aan software

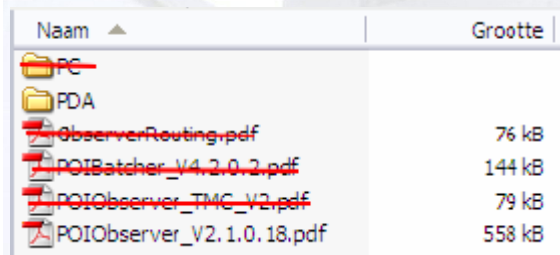
- POIObserver: zorgt er voor dat je gewaarschuwd wordt voor de POI's.
- VirtCom: zorgt voor de communicatie tussen de GPS, POIObserver en het navigatiesysteem. VirtCom zit ook in het gezipte pakket software onder POIObserver
- OBSDesign\_mini\_V1.2.0.4.zip: waarmee je de layout van de informatie op je PDA naar wens kan aanpassen, door POIObserver.ini aan te passen.

Deze programma's kan je downloaden van de site [www.navifriends.de](http://www.navifriends.de). Je moet je eerst (gratis) aanmelden voordat je deze programma's kan downloaden.

**Heb je je aangemeld, kies dan de link [POIObserver - VirtCom & POIBatcher](#) voor POIObserver. Kies de link voor [Grafische skin voor POIObserver OBSDesign\\_mini](#).**

### 2.2 Uitpakken van de bestanden

Zet de programma's zolang op je PC en pak ze daar uit.



Naam	Grootte
PC	
PDA	
Observer_Routing.pdf	76 kB
POIBatcher_V4.2.0.3.pdf	144 kB
POIObserver_TMC_V2.pdf	79 kB
POIObserver_V2.1.0.18.pdf	558 kB

POIObserver en VirtCom zijn voorzien van een meertalige handleiding; die handleiding die je nodig hebt heet: POIObserver\_V2.1.0.18.pdf

Om de flitspaal waarschuwingen op je PDA gevisualiseerd te krijgen en geluidswaarschuwingen heb je plaatjes (bitmaps) en geluiden nodig. Deze kun je downloaden van onze site.

**De geluidsbestanden zijn te vinden onder de link [Flitspaal geluidsbestanden](#) en de bitmaps zijn te vinden onder de link [Flitspaal bitmaps](#).**

De geluiden (extensie "wav") plaats je rechtstreeks in een map op je PC met de naam: "Sounds", de plaatjes (extensie "bmp") zet je in een map met de naam "Bitmaps". Zorg dat je de namen van de mappen zonder type fouten aanmaakt, omdat er in het "observer.obs" bestand naar verwezen wordt.

**TIP:** Je kan ook zelf geluiden van internet halen, maar zorg er voordat de naam van een geluidsbestand van een bepaalde snelheids categorie precies het zelfde is als de naam van de bijbehorende bitmap, en dat je

een bestand geluidsbestand en/of bitmapbestand vervangt.

Bijvoorbeeld:

flitspalen\_100.bmp

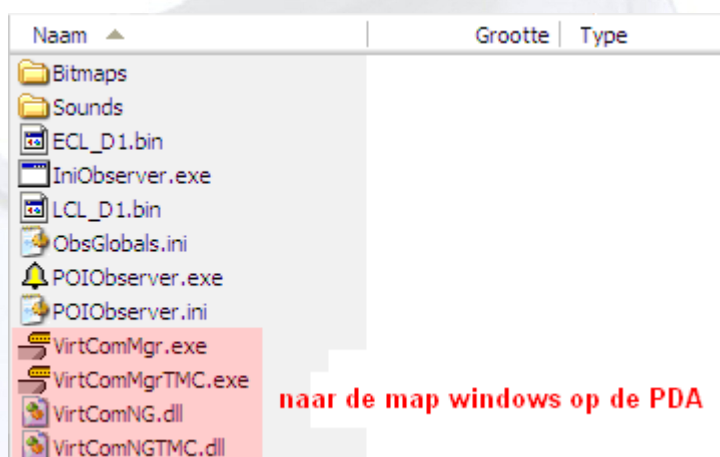
flitspalen\_100.wav

Alleen de extensie verschilt. De namen kan je niet aanpassen (de inhoud wel... andere gesproken tekst), omdat er in de "observer.obs" onder andere naar deze naam verwezen wordt.

## 2.3 Installatie op je PPC / PDA

Bovenstaande software moet op je PPC / PDA geïnstalleerd worden. Dat is een eenmalige klus. Door observer.obs regelmatig te updaten heb je steeds de actuele flitspaal locaties op je PDA.

1. Maak op je PDA op je Storage Card (sd-card en of cf-card) een map aan met de naam POIObserver.
2. Kopieer naar deze map de beide mappen "Bitmaps" en "Sounds" van je hebt aangemaakt op je PC.



3. Kopieer de bestanden van de gedownloade software POIObserver die staan in de map met de naam 'PDA'. Dat zijn de bestanden die in het figuur hierboven staan aangegeven.

**LET OP: met uitzondering van de bestanden in het roze vakje; deze kopieer je naar de map 'Windows' op je PDA**

**LET OP: Gebruikers met het besturingssysteem WM5 moeten het bestand VirtComMgr.exe en VirtComMgrTMC.exe naar de "root directory" '\'. kopiëren.**

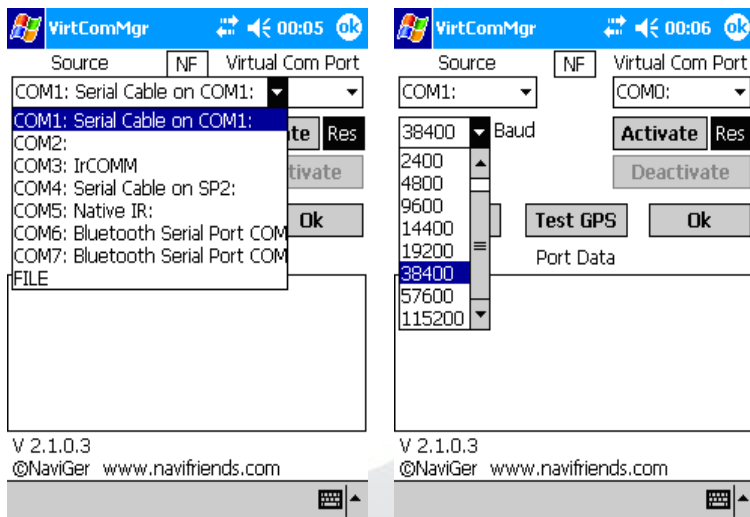
Het bestand Observer.obs, dat je download van onze site, zet je ook in de map POIObserver.

## 2.4 Instellen VirtCom op je PDA

VirtCom is een driver programma dat ervoor zorgt dat het GPS signaal dat

via een COM-poort je PDA binnenkomt gebruikt kan worden binnen meerdere programma's.

1. Ga naar de map Windows en klik op het bestand met de naam VirtComMgr.

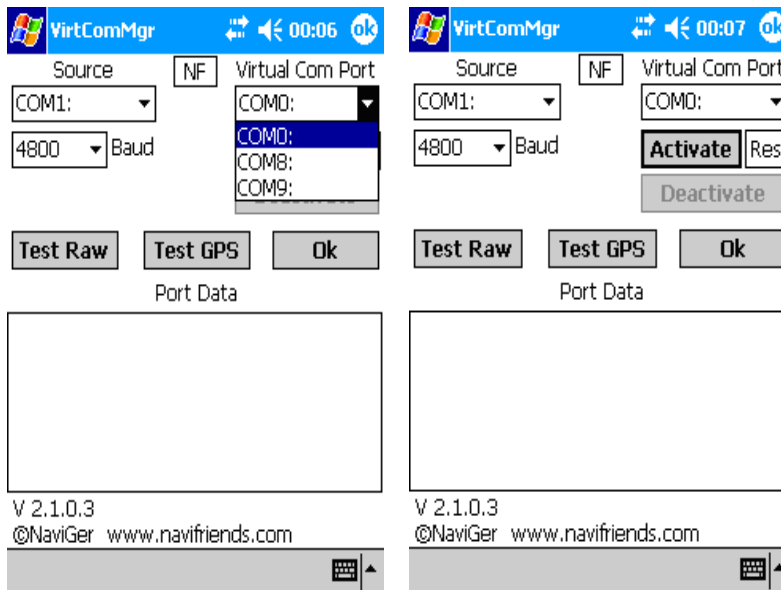


2. Klik op het vakje onder 'Source' en kies de poort die het navigatiepakket gebruikt. Bijvoorbeeld "COM1".als je een bekabelde muis hebt. Heb je een Bluetooth muis kies dan de bluetooth compoort. Dit is vaak COM6 of COM7.

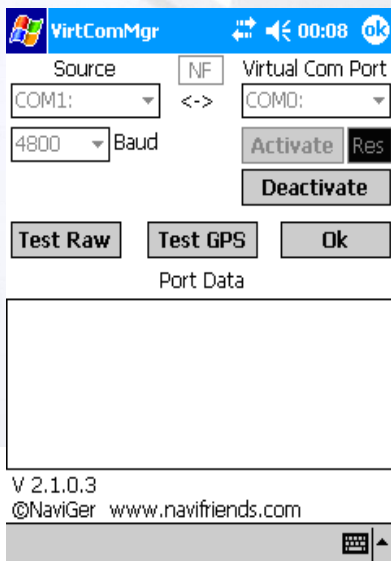
**TIP:** Bij sommige systemen (MDA , Mobile telefoons) moet je je apparaat afkoppelen van je PC en een softreset uitvoeren, omdat anders het instellen van een nieuwe compoort wordt geblokkeerd.

**TIP:** Selecteer com6 uitsluitend als je zeker bent dat je deze als uitgaande poort hebt geïnstalleerd voor een Bluetooth verbinding

3. Klik op het vakje naast Baud. Kies de baudrate die je navigatiemuis gebruikt (TMC muis = 38400). Heb je andere muis zonder TMC, probeer dan een andere baudrate, bijvoorbeeld 4800.



4. Klik op het vakje Virtual Com Port.
5. Kies bijvoorbeeld COM0. Als dat niet mocht werken kies je een andere beschikbare vrije poort uit de lijst.
6. klik op het vakje 'Res'. Dat zorgt er voor dat het programma VirtCom automatisch opstart na een reset.
6. Klik vervolgens op 'Activate'.
7. Het resultaat zie je hieronder.

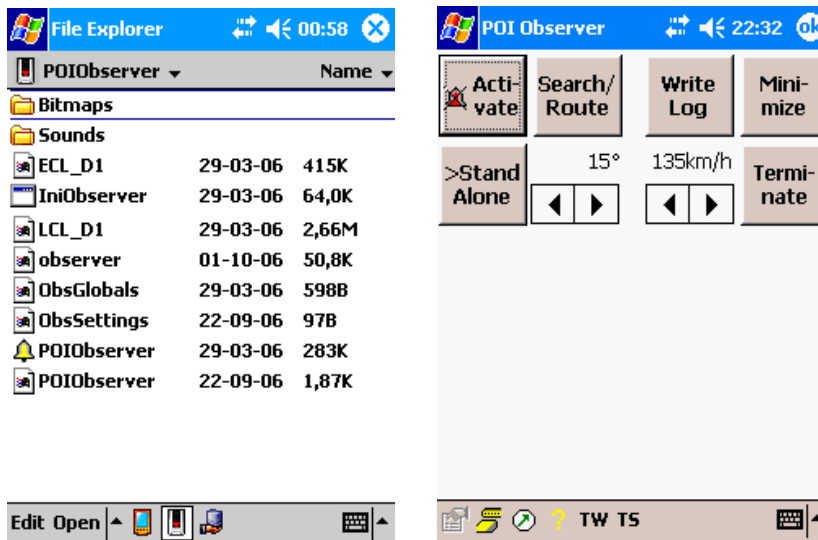


8. Sluit VirtCom af door te klikken op de OK button of de "ok" rechtsboven in je scherm.

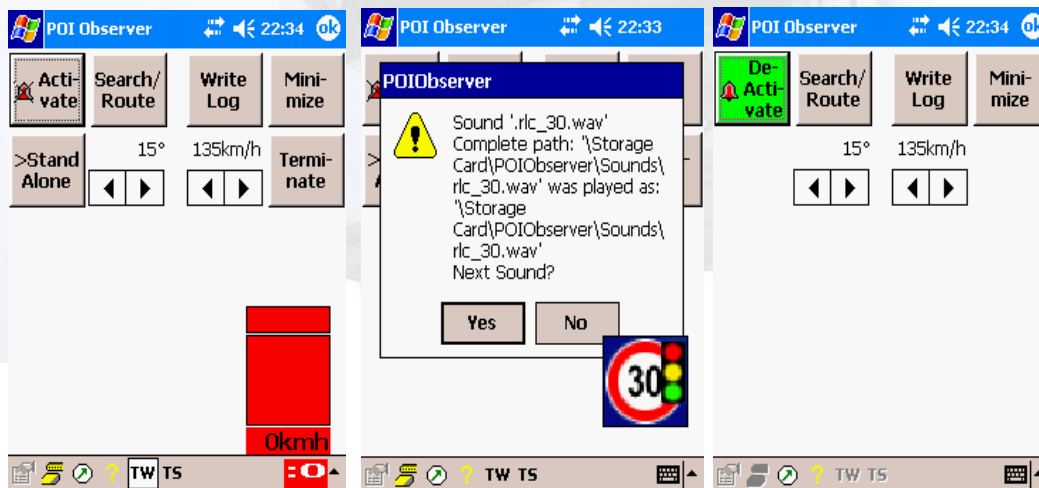
## 2.5 Instellen POIObserver op je PDA

1. Ga naar de map POIObserver op je Storage card.

2. klik op POIObserver, het bestand met het gele belletje als symbool.

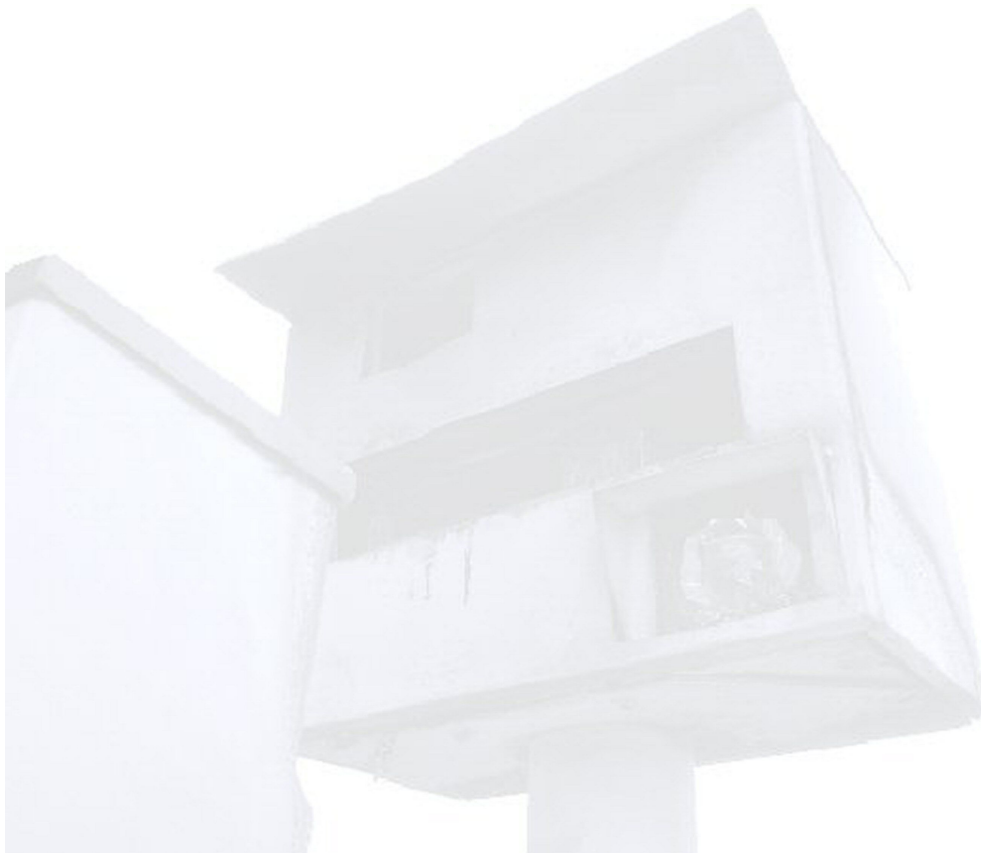


3. **WriteLog**; hiermee kan je een rit opnemen. Maar pas op; het worden grote bestanden en je Storage Card of je PPC kan vollopen. Het bestand kan je gebruiken om later thuis af te spelen, zonder dat een GPS-muis is aangesloten.
4. **De hoek** (hier 15°) waarbinnen de flitspalen worden waargenomen kan je breder maken of smaller.
5. je kan een **maximum snelheid** instellen. Overschrijdt je die, dan klinkt een alarmsignaal. Stel hem in op 0 km en je hebt nergens last van.



6. Druk je op **TW**, dan zie je waar de informatie komt te staan. Het is mogelijk snelheid, hoogte, de plaats van de Bitmap en nog meer te laten zien. Hoe je dat kan veranderen wordt verderop uitgelegd.
7. Druk op **TS**, Je hoort nu een geluid. Herhaal dit een aantal malen en als alles goed is ingesteld zie je het volgende plaatje en hoor je het bijbehorende geluid.

8. Ga je verder, dan zul je alle symbolen en geluiden zien en horen.
9. Druk op de knop "**Activate**" en POIOBserver wordt geactiveerd.
10. Druk tenslotte op de knop '**Minimize**'.
10. Onder in de balk op je PDA verschijnt een rood balletje. Dat geeft aan dat het programma gestart is, maar nu geen GPS signaal ontvangt. Het balletje wordt groen zodra er een signaal wordt ontvangen.



### 3. Instellen Navigon MobileNavigator 5

Voordat POIObserver kan worden gebruikt in combinatie met Navigon MobileNavigator 5, dient de GPS poort in MN5 te worden aangepast.

1. Start als eerste MN5 (of elke andere MN5 clon) op.
2. Ga naar 'Instellingen'.
3. Ga naar 'GPS'.
4. Kies 'Handmatige instellingen'
5. Kies de jouw ontvanger (met of zonder TMC)
6. Klik op 'Com-Poort'



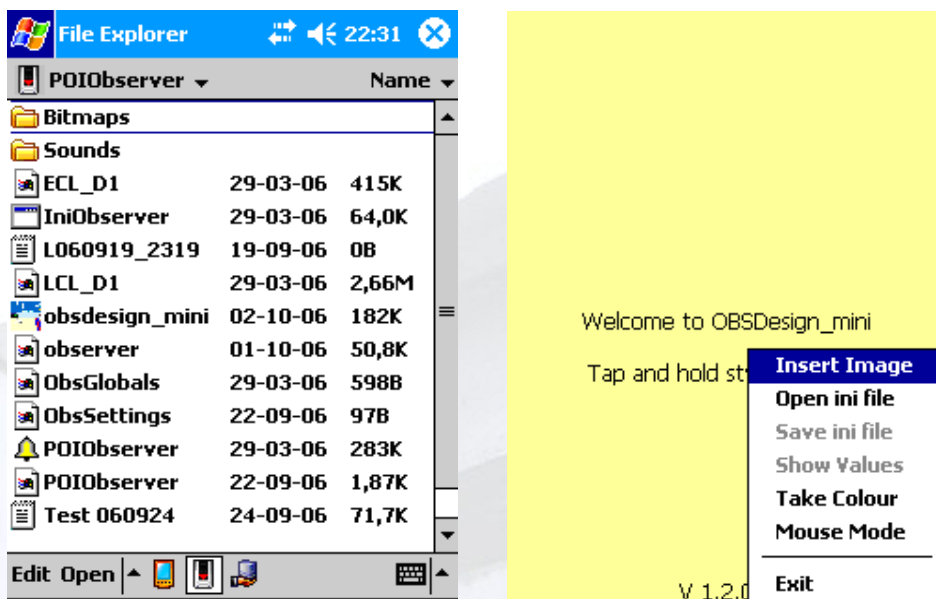
7. Kies de com-poort waar achter staat: '**VirtComNG on COM1**'. In het plaatje hiernaast is dat COM0.
8. Kies de Baud, die je hebt ingesteld bij VirtCom.mgr.
9. Sla de gegevens op.

Als je nu een testritje maakt langs de flitspalen, zou alles moeten werken. Als je problemen ondervindt, lees dan de eerdergenoemde handleiding van Navifriends.

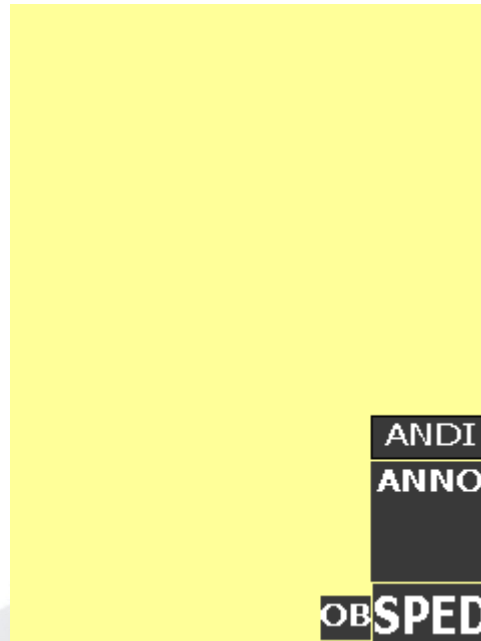
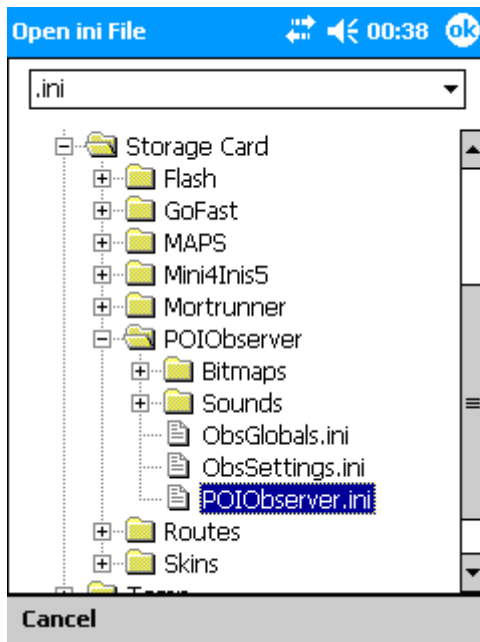
## 4. Aanpassen layout van flitsinformatie op PDA

Elk navigatiepakket heeft een eigen look-and-feel. Wat inhoud dat voor elk pakket en zelfs elke skin die je in een dergelijk pakket gebruikt, zul je de posities van de POIObserver informatie moeten aanpassen. Dat betekent dat je geen universele skin/layout kunt definiëren die voor elk pakket werkt. De skininformatie bevindt zich in het bestand POIObserver.ini. Wil je meerdere programma's naast elkaar gebruiken, dan zul je voor elk pakket een andere ini file moeten gebruiken.

Om de layout aan te kunnen passen kun je gebruik maken van het programmaatje "OBSDesign\_mini".



1. Kopieer het uitgepakte bestand `OBSDesign_mini_V1.2.0.4` naar je PDA, op je Storage card in de map `POIObserver`.
2. Start het programma `obsdesign_mini`
3. Door met je stylus op het scherm te tikken en vast te houden worden de menu's geopend.
4. Tik op "Open ine file" en het beeld hiernaast verschijnt.



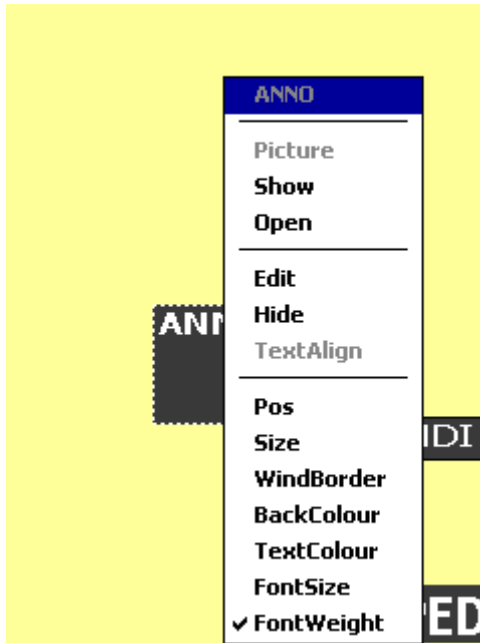
5. dubbel tik op POIObserver.ini.
6. Het beeld dat je hiernaast ziet zijn de instellingen van de TLBUIS. In jouw geval zal het er anders uitzien.

De betekenis van deze dingen is als volgt:

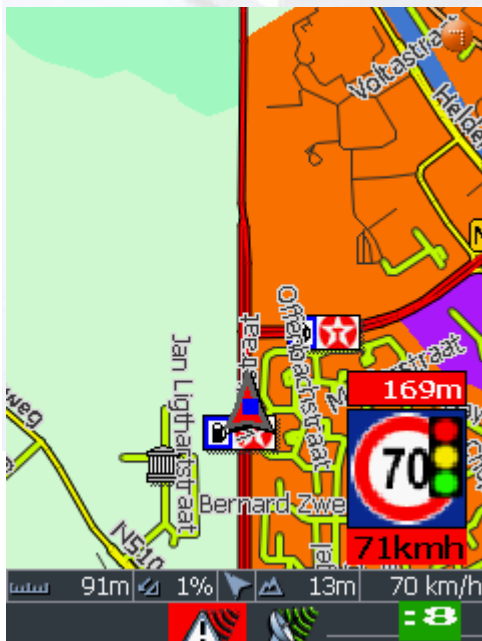
- ANIDI: de afstand tot de flitspaal
- ANNO: hier verschijnt de bitmap
- SPED: de snelheid die je zelf rijdt
- OB: het aantal satellieten die je ontvangt

Deze info blijft permanent in beeld.

Je kan meer zaken in beeld krijgen, maar dan wordt je scherm wel erg vol.



7. Je kan door slepen de plaats van de onderdelen veranderen op je scherm. Door met je stylus op een symbool te tikken en vast te houden wordt een menu geopend. Je kan dan allerlei zaken aanpassen. Gewoon proberen. Ben je tevreden exit kiezen en het bestand opslaan.
8. Om het resultaat thuis te controleren, voer de stappen van paragraaf 2.5 uit.



## 5. Tips

Voor Sony U50 en U70 gebruikers kijk ook hier :

<http://www.pocketgpsworld.com/modules.php?name=Forums&file=viewtopic&p=211253#211253>

