

CheckPOInt Tutorial

Voor op uw PocketPC en TomTom 2.0 en 3.0



Auteur : Martin Kleinman

Datum : 26 04 2005

Versie : 1.5.0.0

Inhoudsopgave

Inleiding.....	3
Versiebeheer.....	3
1. checkPOInt installatie.....	4
2. Geluidsfiles installatie.....	7
3. CheckPOInt configuratie.....	11
4. Flitspalen melden.....	19
5. Vaak gestelde vragen.....	24
6. Feedback.....	25



Inleiding

Dit document geeft u als gebruiker stap voor stap uitleg hoe u onze flitspalen kan synchroniseren met TomTom3 op uw PocketPC en PoiEdit en audio waarschuwingen kan ontvangen met behulp van checkPOInt.

Dit document gaat ervanuit dat u toegang heeft tot internet en dat u TomTom3 op uw PocketPC heeft geïnstalleerd.

Tevens gaat dit document ervanuit dat u de tutorial <http://www.flitspaal.nu/TomTom3.pdf> heeft gebruikt om de flitspalen op uw pocketPC te installeren.

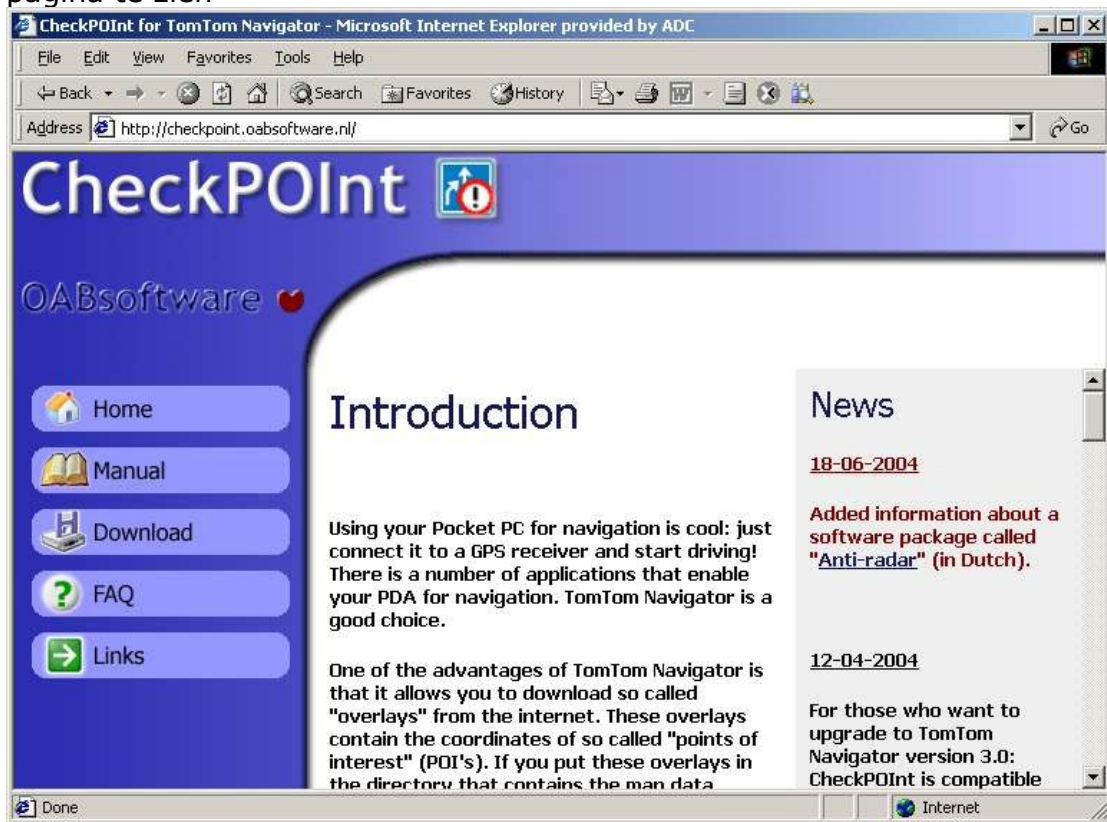
Versiebeheer

Datum	Versie	Aanpassing
24 01 2005	1.0.0.0	Eerste versie
14 02 2005	1.1.0.0	Installatie checkPOInt toegevoegd.
26 02 2005	1.2.0.0	URLS aangepast.
14 03 2005	1.3.0.0	Hoofdstuk toegevoegd voor flitspalen melden.
21 03 2005	1.4.0.0	Vaak gestelde vragen ingevuld.
26 04 2005	1.5.0.0	Melden flitspaal aangepast.



1. checkPOInt installatie

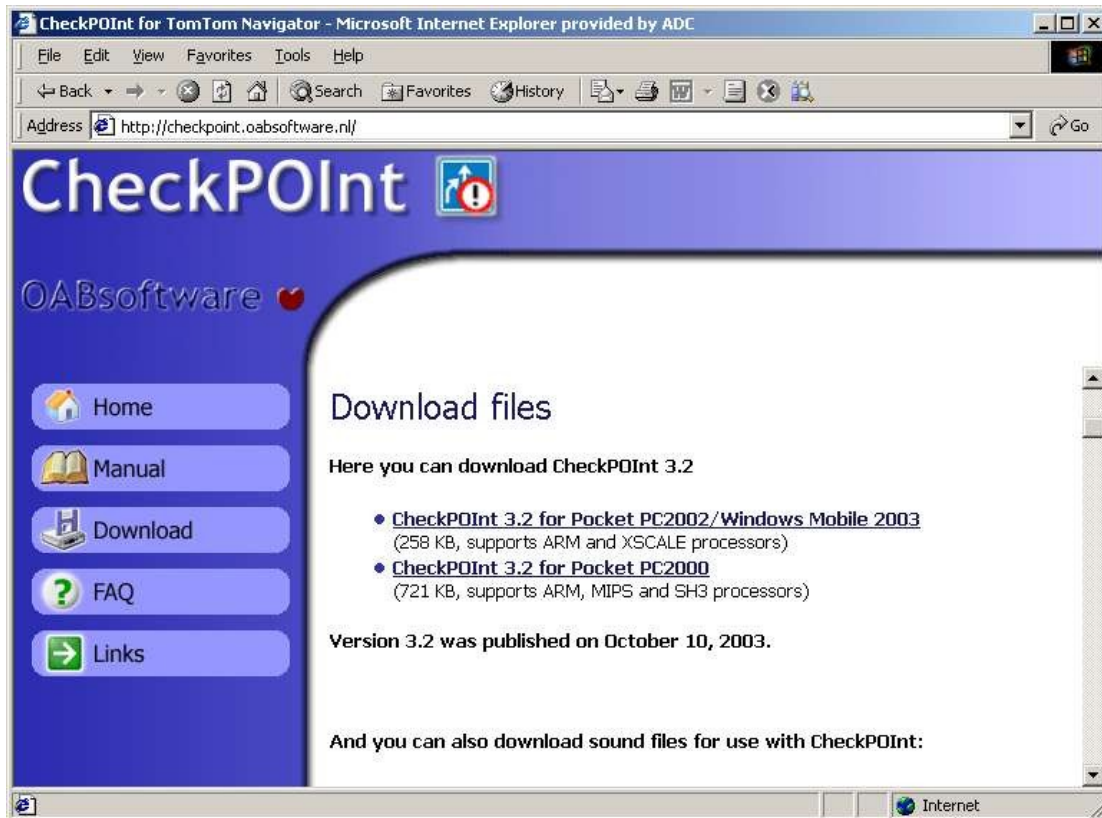
Surf naar "<http://checkpoint.oabsoftware.nl/>". U krijgt onderstaande pagina te zien



Kies "Download" in het menu.



U krijgt de volgende pagina te zien :



Kies de juiste file en download deze. Zet deze in <c:\temp>.



Zoek met uw Windows explorer het bestand op wat u heeft gedownload.

NB : Sluit nu eerst uw pocketPC aan op uw computer!

Voer de pocketPC installatie uit. En volg de stappen op het scherm.

CheckPOInt is nu geïnstalleerd.

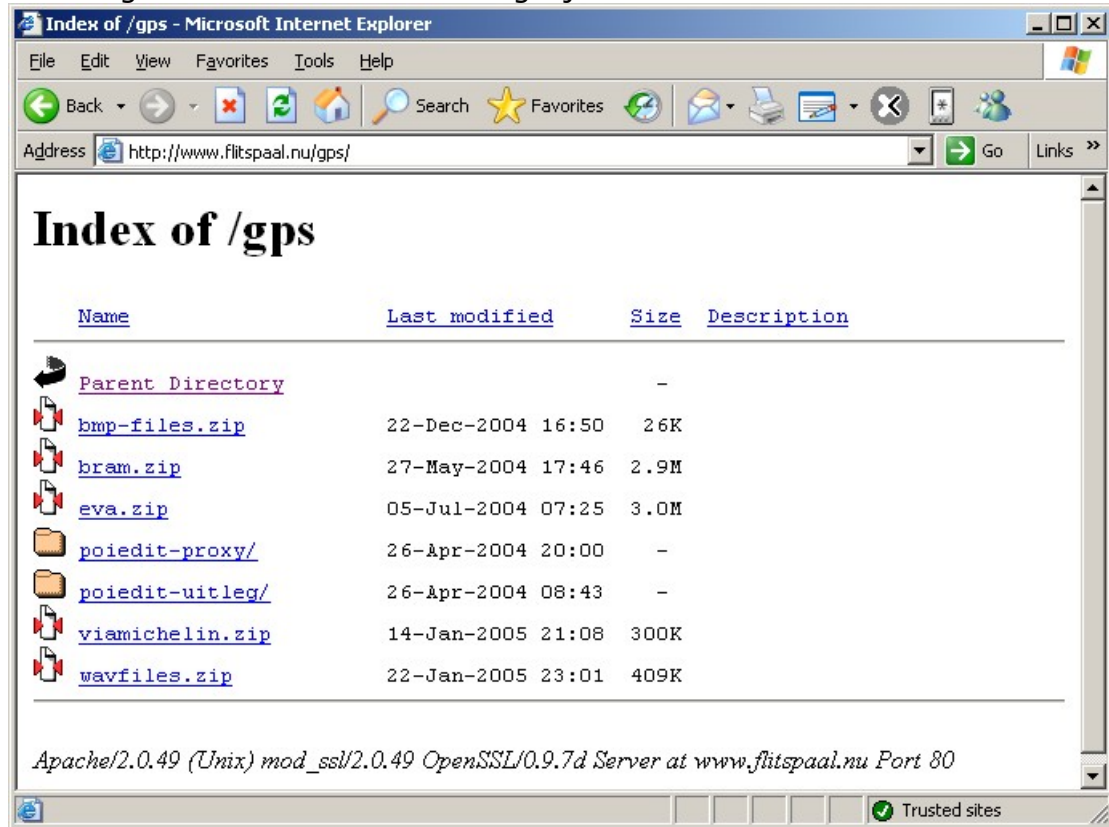


2. Geluidsfiles installatie

Eerst moeten de wave files geïnstalleerd worden om de audio waarschuwingen mogelijk te maken. Ga hiervoor als volgt te werk.

Surf eerst naar "<http://www.flitspaal.nl/gps/>"

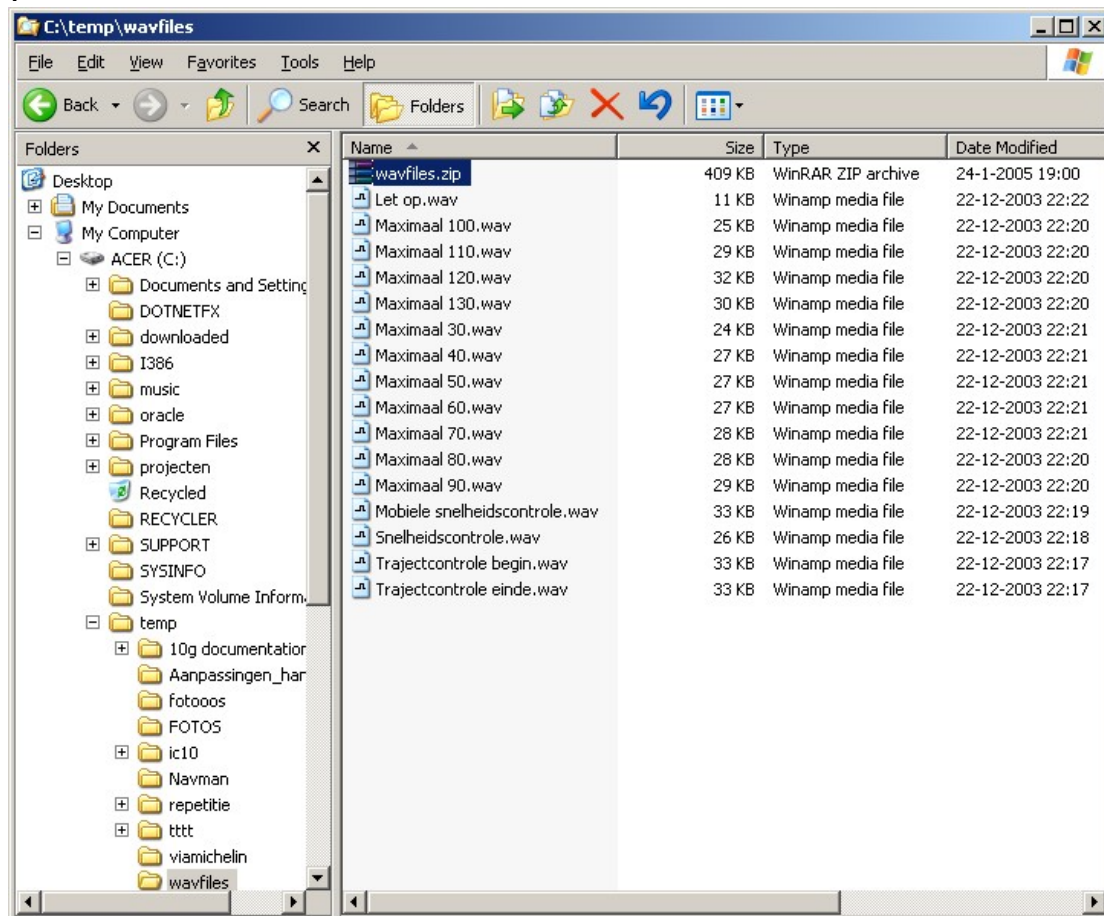
Als het goed is ziet u nu een soortgelijk scherm als onderstaand :



U ziet hier ook de file "wavfiles.zip" tussen staan. Download deze naar bijvoorbeeld `c:\temp\wavfiles\`.

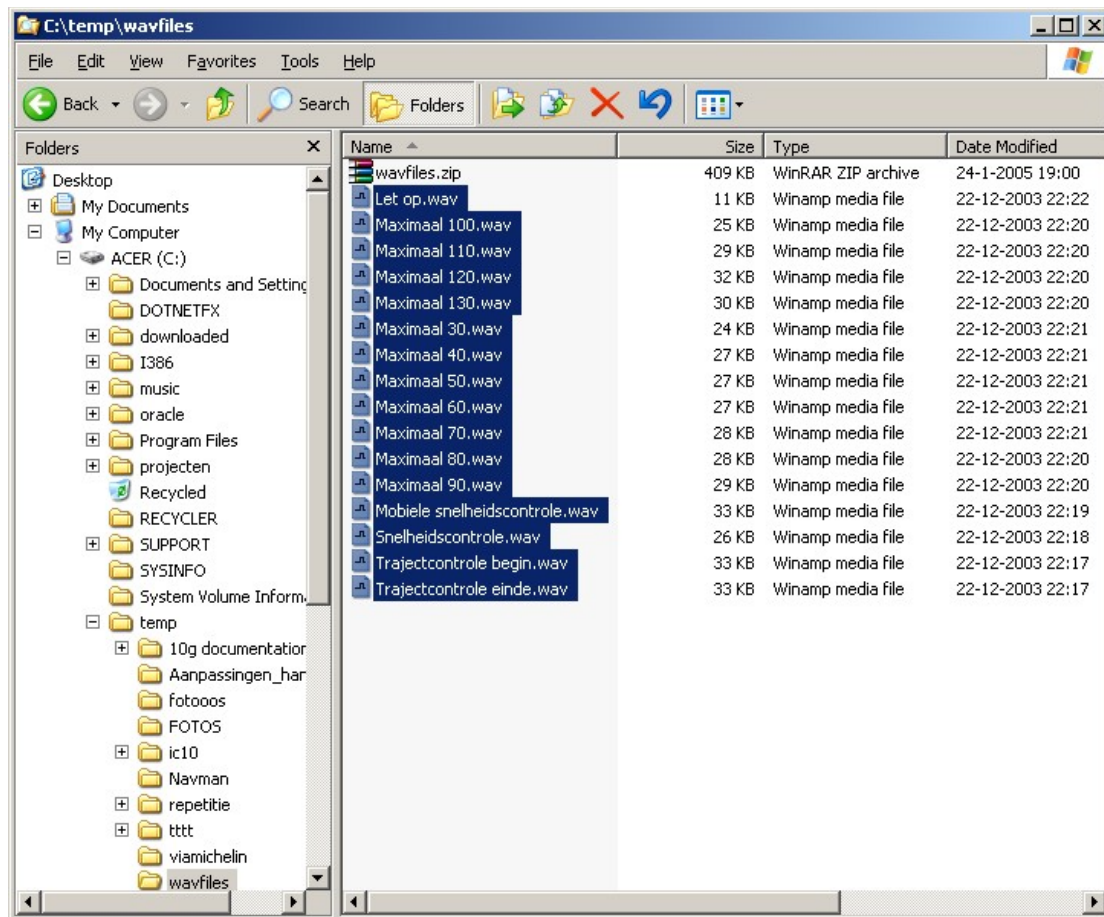


Pak deze zip file uit. U krijgt als het goed is de volgende bestanden te zien :



U ziet een aantal wav files staan. Selecteer alle .wav bestanden zodat uw scherm er als volgt uit ziet. Druk daarna op CTRL-C





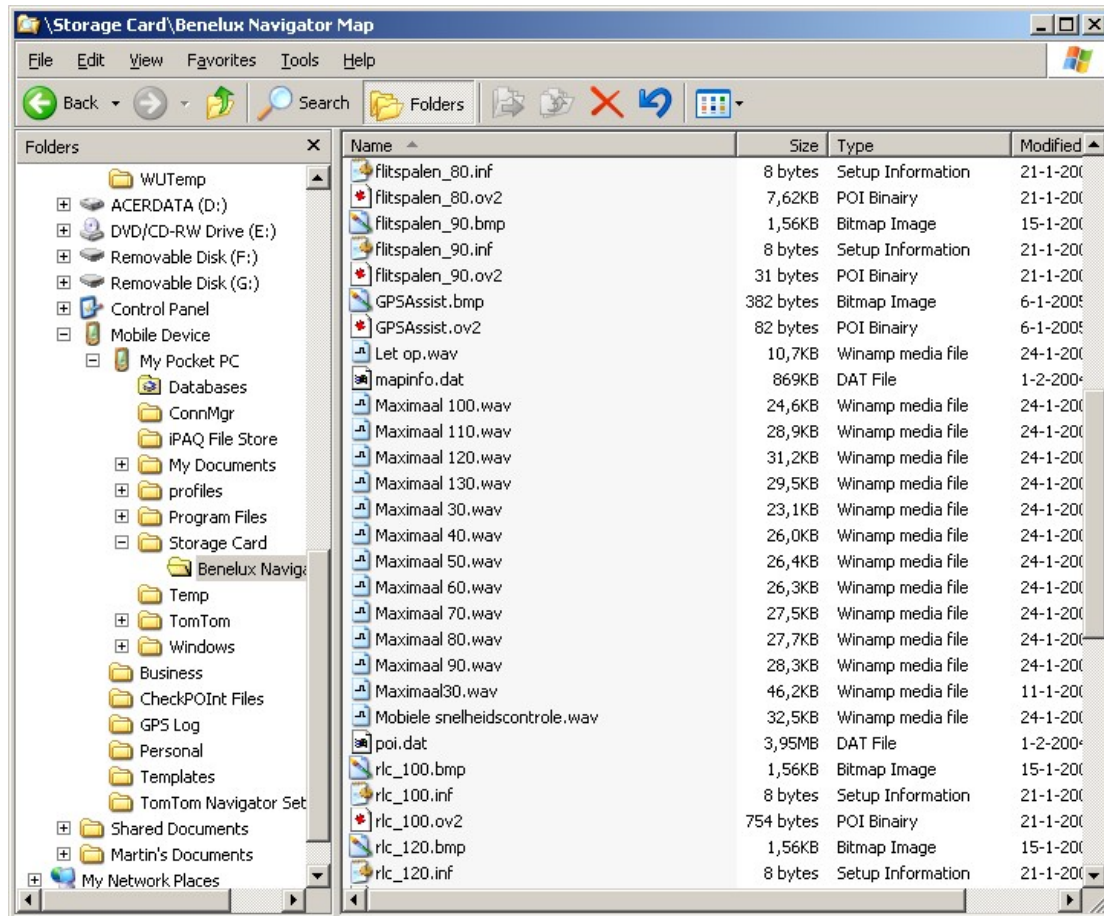
Start u de active sync met uw pocketPC. Ga met uw explorer naar uw PocketPC toe. Navigeer naar de map waar ook uw ov2 files zijn opgeslagen.

U kan ook een andere locatie uitkiezen dit is helemaal aan u.

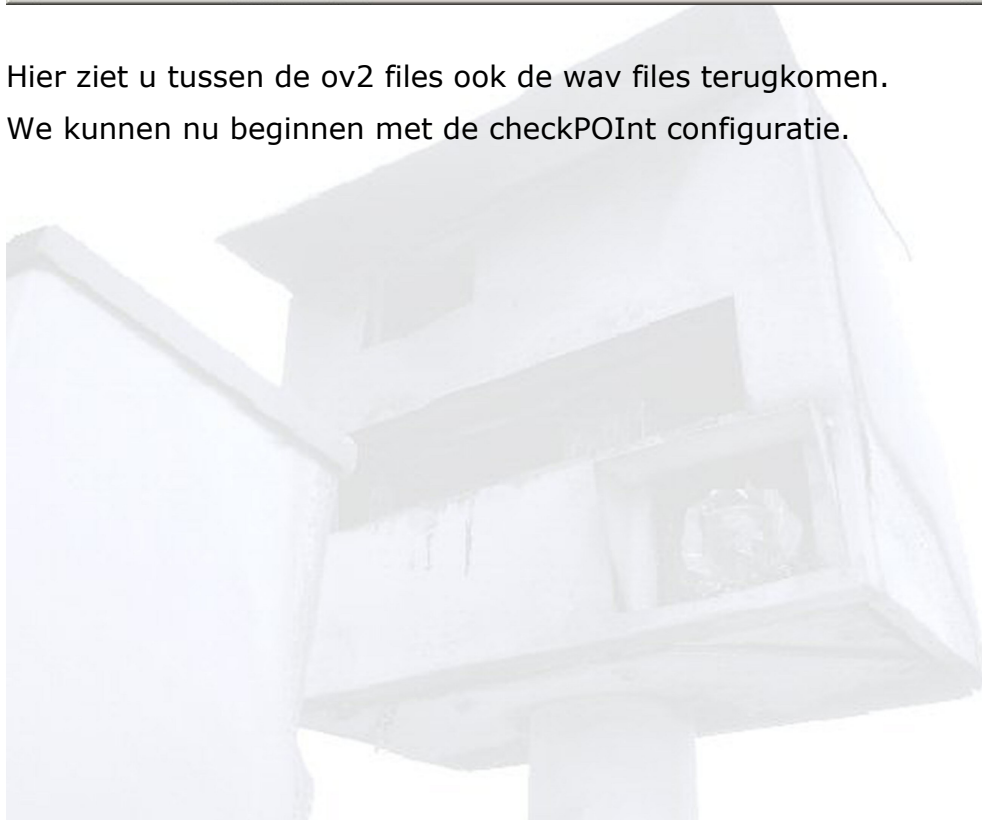
Wanneer u de juiste plaats gevonden heeft druk dan op CTRL-V. Als het goed is worden alle bestanden nu naar uw PocketPC gecopieerd.



Na het copieren kunt u de .wav bestanden terugvinden in deze directory. Zie onderstaand voorbeeld.



Hier ziet u tussen de ov2 files ook de wav files terugkomen. We kunnen nu beginnen met de checkPOInt configuratie.



3. CheckPOInt configuratie

Zoek eerst in uw programma's checkPOInt op en start deze op. De eerste keer krijgt u de gebruikersvoorwaarden. Accepteer deze. Daarna ziet u in eerste instantie niets.

Ga nu terug naar uw start scherm. Rechtsonderin ziet u nu als het goed is een extra icoontje zoals hieronder.



U ziet nu een bordje met een uitroeptekentje erbij. Dit is checkPOInt. Wanneer u deze selecteert krijgt u het volgende menu.



Kies "Algemene instellingen"



Hier kunt u opgeven wanneer checkPOInt gestart en afgesloten moet worden. Bijvoorbeeld dat checkPOInt altijd moet starten als TomTom start.

Hierin staat u vrij hoe u dit instelt. Aanbevolen wordt om ze beide AAN te zetten.

Als u klaar bent klik "OK".

Tap wederom op checkPOInt en kies "internationale Instellingen"



Nederlands en de eenheid in kilometers per uur is aan te raden :-).

Klik "OK" als u klaar bent.

Tap wederom op checkPOInt en kies "Overlay instellingen". Nu komt het echte werk :-).



U krijgt bovenstaand scherm te zien. Klik "Niet gesynchroniseerd" open.



U ziet nu allemaal flitspaal items afkomstig van www.flitspaal.nl.

NB : De optie "NO IMAGE" ervoor zegt helemaal niets. Deze kunt u negeren.

Kies de eerste optie. Hoogstwaarschijnlijk is dit "flitspalen_100" en druk op eigenschappen.



U krijgt dit scherm nu te zien. In dit scherm bepaald u of u deze POI's wilt laten detecteren door checkPOInt. Vink "Detecteer POI's in deze overlay" aan.



NB : Zet de detectiehoek ergens tussen de 10 – 25 graden. Deze hoek bepaald hoe breed checkPOInt voor zich uitkijkt op zoek naar POI's.

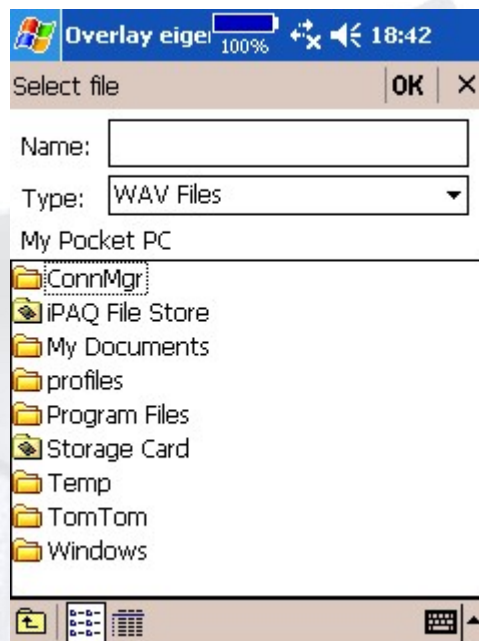
Des te groter de hoek des te meer meldingen van flitspalen die naast de weg liggen.

Kies nu het tabblad "Eerste melding".

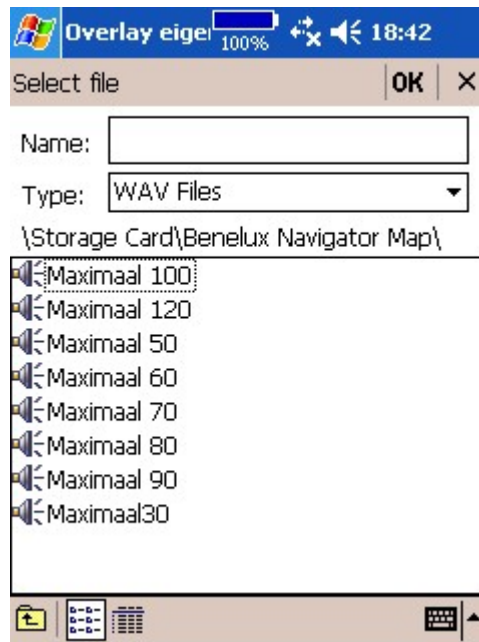


Een eerste melding wilt u altijd wel ontvangen, althans wat is anders het nut van checkPOInt :-). Vink deze aan. Geef ook de tijd in seconden aan hoelang van te voren u gewaarschuwd wilt worden. 25 seconden nemen we in dit geval als uitgangsetal.

Druk nu op de "... " voor de geluidsmelding.



Navigeer nu naar de plek waar uw wave files zijn opgeslagen.



Hier ziet u nu als het goed is alle wave files staan.

NB : Deze uitleg is gemaakt met oudere wav files waardoor er in bovenstaand scherm minder wav files zichtbaar zijn!!

Selecteer de juiste snelheid. In dit eerste geval "Maximaal 100". U hoort nu de stem een waarschuwing geven.

Kies u het tabblad "Snelheidsmeting"



Hier geeft u aan hoe snel u bij deze POI mag rijden. In dit geval 100km/u . Tevens geeft u hier aan hoe lang u van te voren nogmaals gewaarschuwd wilt worden (20 seconden is een mooi richtgetal). En u kunt hier tevens weer een wav file toevoegen.



Kies nu het tabblad "Laatste melding".



Deze optie is optioneel. Als u 1 of 2 waarschuwingen voldoende vindt dan kan u deze overslaan. In dit geval stellen we hem alsnog in op 10 seconden.

Als u klaar bent klik dan op "OK". Herhaal deze stap voor alle POI groepen waarvoor u gewaarschuwd wilt worden.

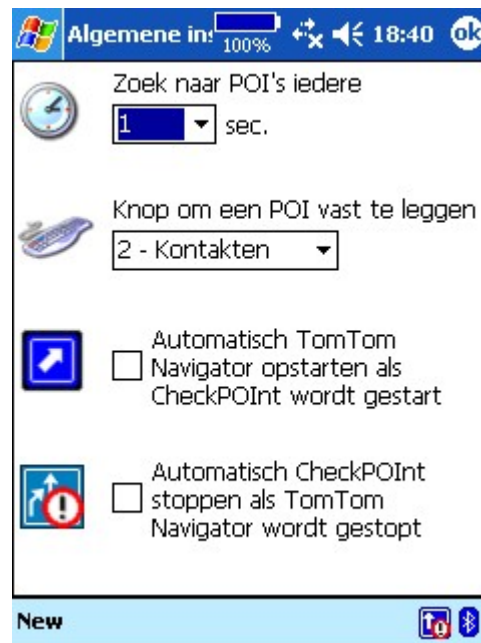
Als u alles gedaan hebt klik dan op checkPOInt en klik op "INFO".
U krijgt nu te zien hoeveel POI's er gemonitort worden door checkPOInt.
Ten tijde van het maken van deze uitleg waren dit er 1393.



4. Flitspalen melden

U kan ook flitspalen bewaren met checkPOInt en deze later aan ons doorgeven. Dit gaat als volgt :

Onder het kopje algemene gegevens (zie terug in dit document) kon u opgeven welke hot-key u wilde gebruiken voor het loggen van flitspalen.



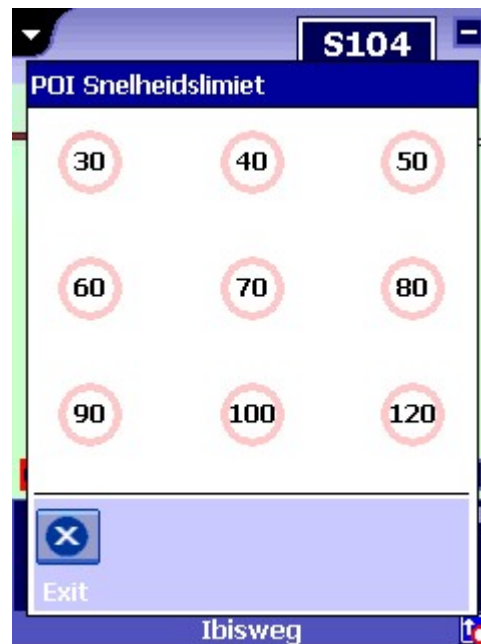
Wanneer u tijdens het rijden een flitspaal passeert die nog niet door ons wordt weergegeven druk dan op de knop "Kontakten". U krijgt nu het volgende scherm.



U kan nu aangeven wat voor flitspaal het betreft.

NB : Verwijder foutieve POI werkt NIET BIJ ONS!

Na het kiezen van de soort flitspaal dan KAN het zijn dat u het volgende scherm krijgt.



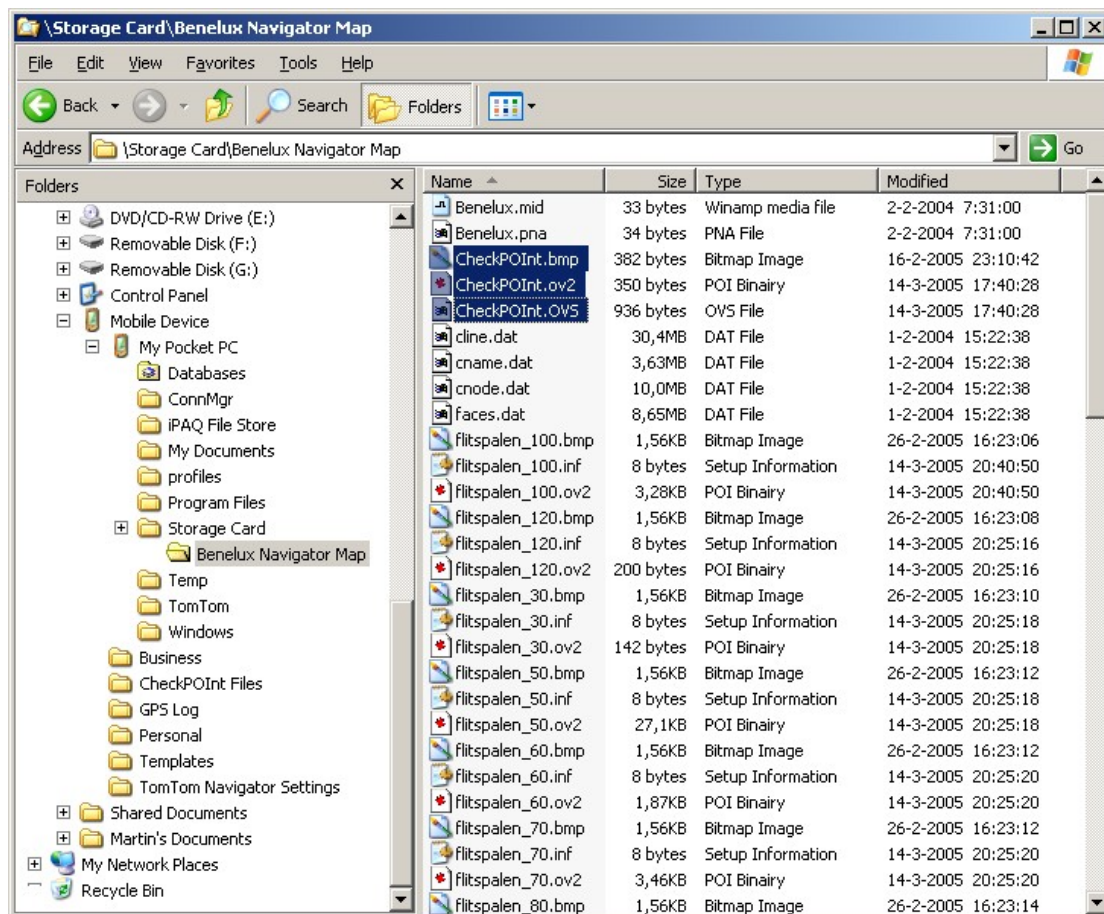
Kies hier de juiste snelheid. U gaat nu terug naar u TomTom navigatie scherm. U ziet nu ook dat u een paal gelogged heeft met het "*" POI teken op het scherm



Deze palen worden gelogged in het bestand "checkPOInt.ov2" op uw pocketPC.

Wanneer u thuis bent gekomen sluit dan uw PocketPC aan op uw computer.

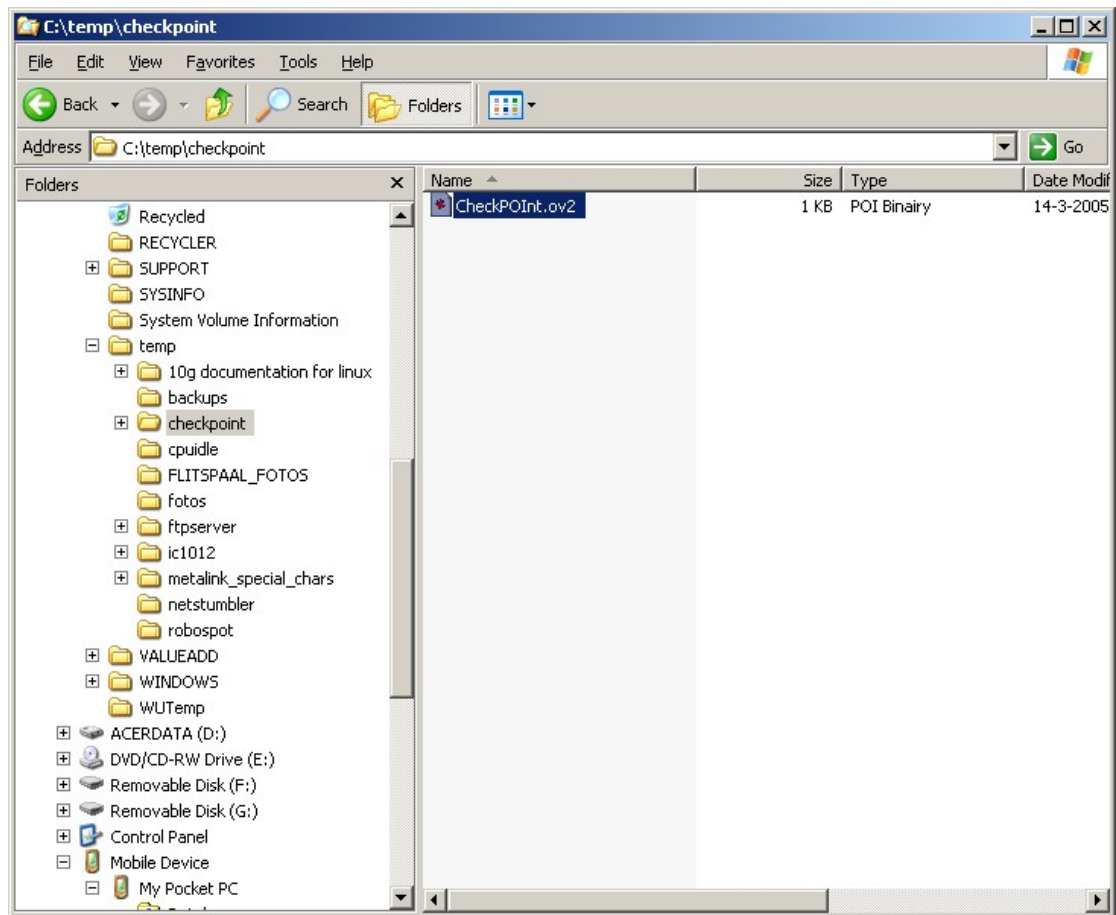
Navigeer met uw windows Explorer naar de juiste locatie op uw pocketPC.



U ziet hier 3 bestanden. CheckPOInt.bmp checkPOInt.ov2 en checkPOInt.OVS. Deze bestanden zijn voor de duidelijkheid voor u allemaal geselecteerd.

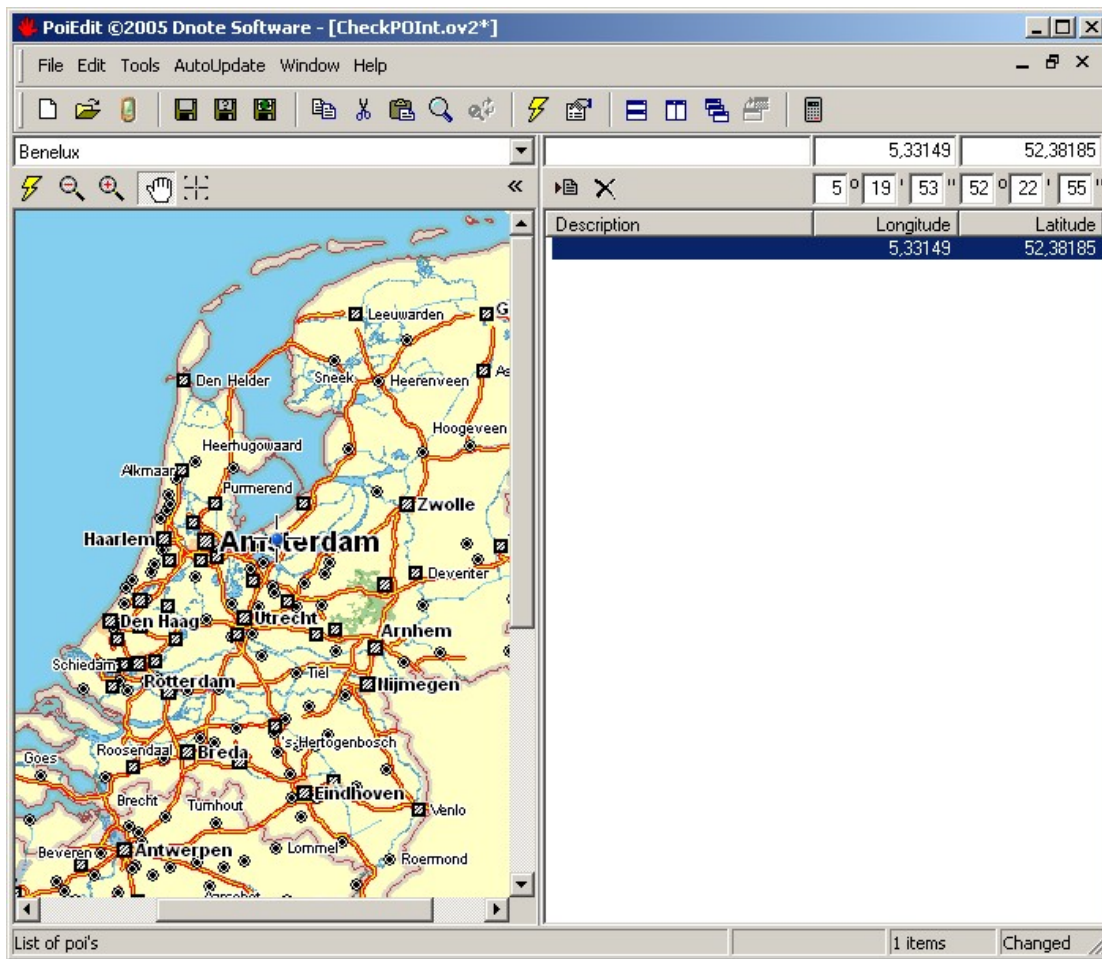
Selecteer **ALLEEN** het checkPOInt.ov2 bestand en druk op CTRL-C. Copieer deze naar een locatie op uw computer bijvoorbeeld c:\temp\





Open nu het bestand met PoiEdit. (dit kan door er op te dubbelklikken).





U ziet hier nu de POI(s) die u heeft gelogged.

U weet zelf als beste welke flitspalen u precies heeft gelogged en waar ze staan. Zie voor het melden van de flitspalen het document <http://www.flitspaal.nl/pdf/melden.pdf>.



5. Vaak gestelde vragen

Ik moet een PoiPlace activationcode invoeren, alleen die heb ik niet gekregen. Wat moet ik nu doen?

Deze vraag krijgen wij zeer vaak gesteld, en vaak ook dat mensen hun activatiecode van de website hier proberen in te vullen in checkPOInt.

Deze checkPOInt/PoiPlace activationcode heeft u NIET nodig wanneer u deze handleiding gebruikt.

Deze code is alleen puur en alleen bedoelt wanneer u wilt gaan synchroniseren met de PoiPlace database. Dit is een volstrekt andere database dan <http://www.flitspaal.nl> !!!



6. Feedback

Graag vernemen wij van u of dit document u geholpen heeft. Wanneer u op- en/of aanmerkingen heeft dan horen wij dit graag!

Het flitspaal.nu team.

