

TomTom Tutorial

Voor TomTom 2.0, TomTom 3.0, TomTom GO, TomTom Mobile
en TomTom for Palm OS.

Voor het synchroniseren van

<http://www.flitspaal.nl> en <http://www.flitsservice.nl>



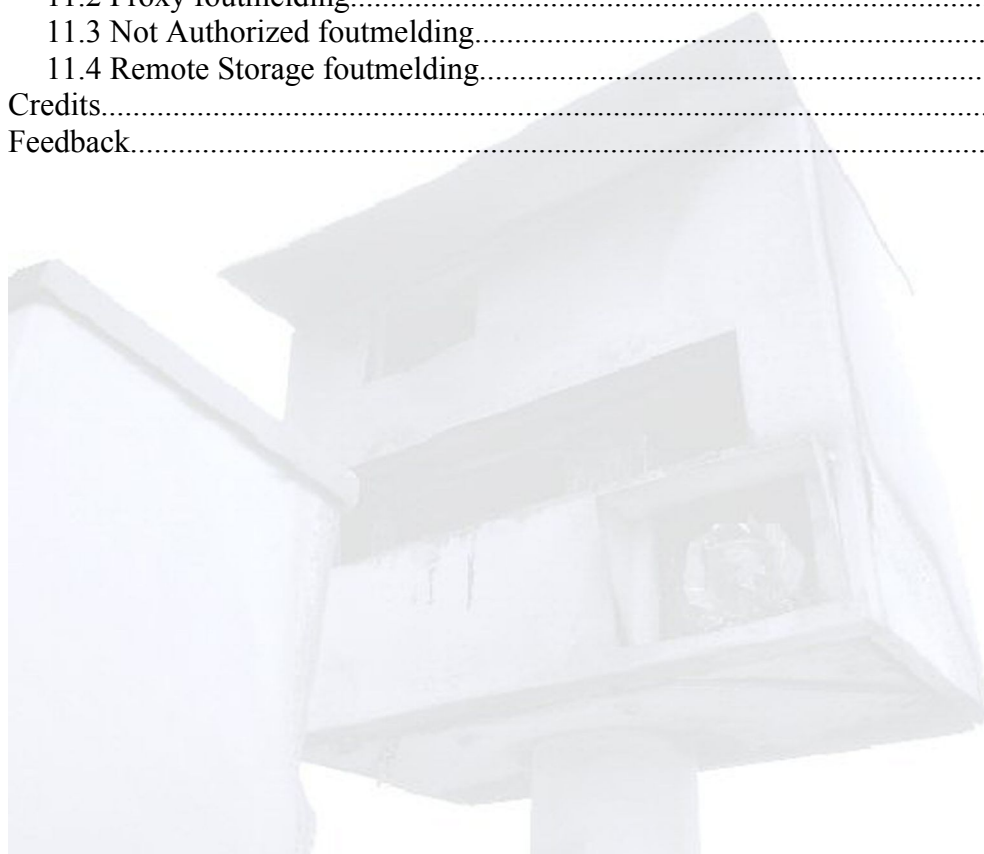
Auteur : Martin Kleinman

Datum : 26 04 2005

Versie : 3.2.0.0

Inhoudsopgave

Inleiding.....	3
Versiebeheer.....	4
1. PoiEdit Installatie.....	6
2. PoiEdit Gebruik.....	8
2.1 AutoUpdate manager.....	9
2.2 POI selectie.....	11
2.3 Synchroniseren.....	15
3. TomTom for Palm installatie.....	17
4. TomTom 2.0, 3.0 en GO instellingen.....	20
5. TomTom for Palm en Mobile instellingen	22
6. Bijwerken.....	25
6.1 TomTom 2.0 en TomTom 3.0.....	25
6.2 TomTomGO en TomTomMobile (Smartphones).....	25
6.3 TomTom for Palm.....	25
7. Audio waarschuwingen.....	26
7.1 TomTom 2.0 en TomTom 3.0.....	26
7.2 TomTom Navigator for Palm en Mobile, en TomTomGO.....	26
8. Flitspalen opslaan en melden	30
8.1 TomTom 2.0 en TomTom 3.0.....	30
TomTomGO, TomTom Mobile, TomTom for Palm.....	30
9. Mobiele controles synchroniseren.....	33
10. Vaak gestelde vragen.....	34
11. Foutmeldingen.....	35
11.1 Invalid XML fouten.....	35
.....	35
11.2 Proxy foutmelding.....	36
11.3 Not Authorized foutmelding.....	40
11.4 Remote Storage foutmelding.....	41
Credits.....	42
Feedback.....	43



Inleiding

Dit document geeft u als gebruiker stap voor stap uitleg hoe u onze flitspalen en mobiele controles kan synchroniseren met de volgende leden van de TomTom familie :

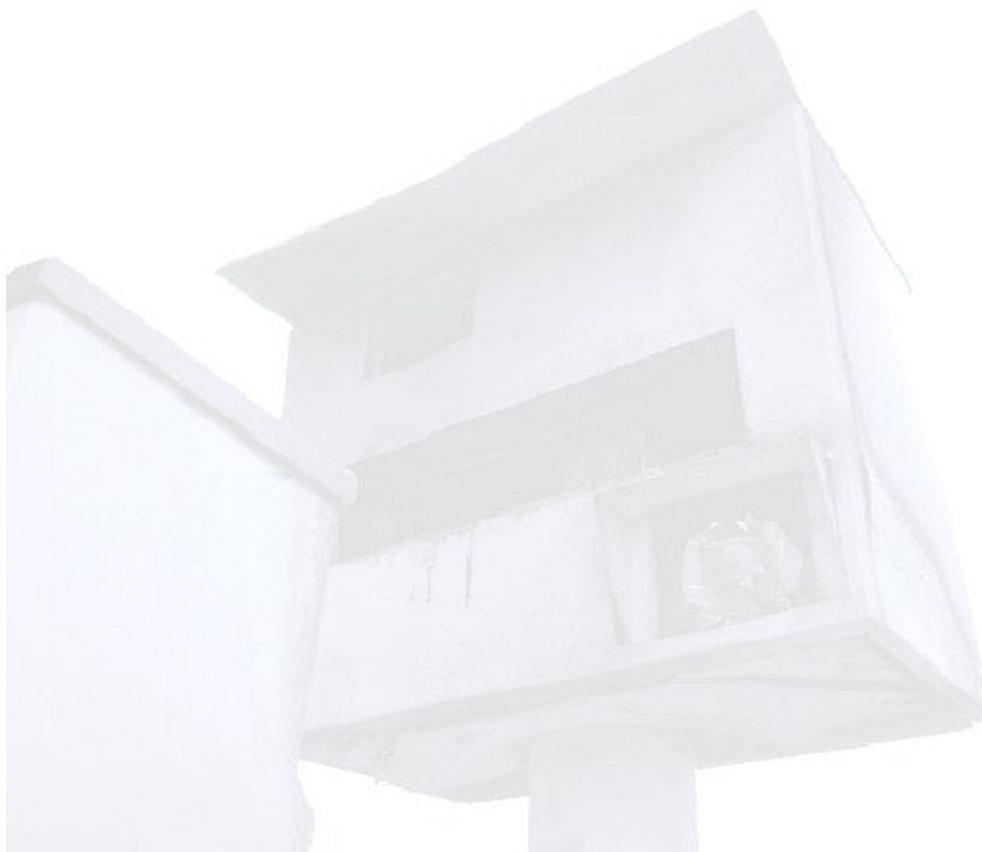
- TomTom 2.0
- TomTom 3.0
- TomTom GO (versie 4.42 en hoger)
- TomTom Mobile (Smartphones)
- TomTom for Palm (versie 4.4 en hoger).

Dit document gaat er van uit dat u toegang heeft tot internet en dat u 1 van de bovenstaande navigatie pakketten gebruikt uit de TomTom familie.

In het eerste hoofdstukken wordt de werking van het programma PoiEdit nader uitgelegd.

Hierna splitst het document zich op. De installatie van onze flitspalen en mobiele controles verschilt namelijk per familie. Deze wordt in elk hoofdstuk apart uitgelegd.

Tevens worden er in dit document de veel voorkomende fouten beantwoord en wordt er een hoofdstuk besteedt aan audio waarschuwingen wanneer u in de buurt bent van een flitspaal.

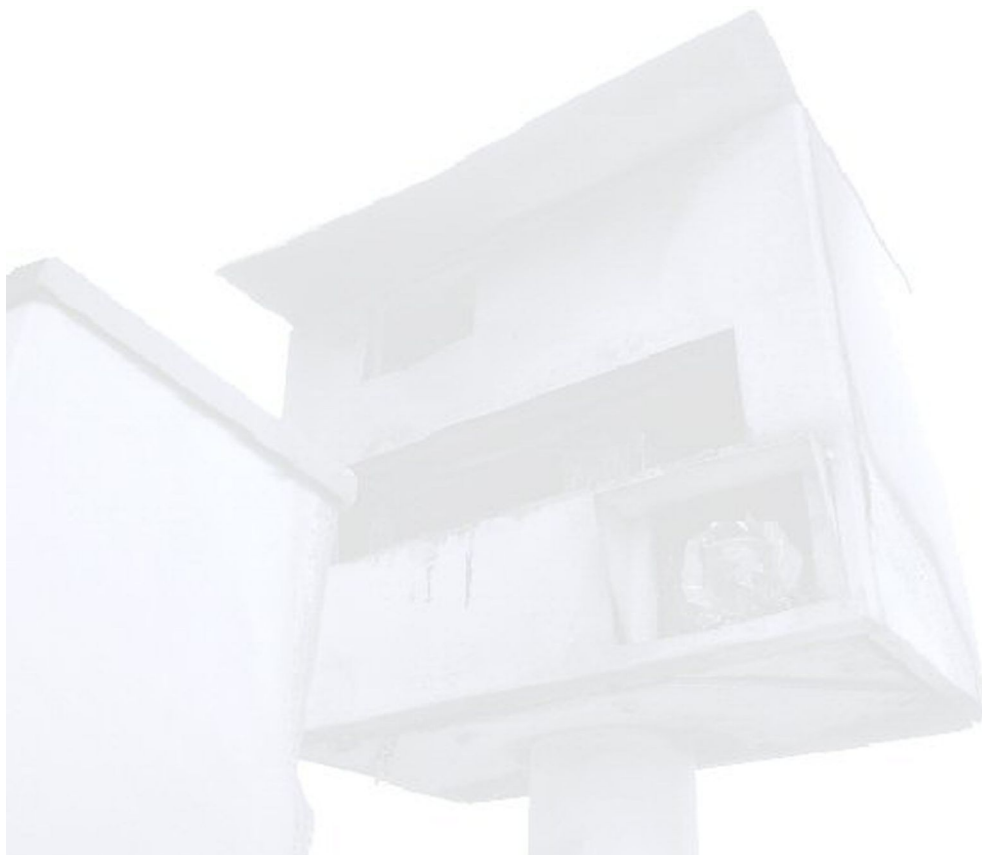


Versiebeheer

Hieronder ziet u de verschillende versies die van dit document zijn uitgekomen.

Datum	Versie	Aanpassing
20-12-2004	1.0.0.0	Eerste versie
21-12-2004	1.1.0.0	Documentatie uitgebreid voor TomTom2 Talfouten verwijderd Afbeeldingen duidelijker gemaakt. Vaak Gestelde vragen toegevoegd.
21-12-2004	1.1.1.0	Verwijzingen voor TomTom GO toegevoegd.
21-12-2004	1.2.0.0	Extra aanpassingen voor TomTom GO toegevoegd. Extra Vraag/antwoord toegevoegd.
29 12 2004	1.3.0.0	TIPS toegevoegd. TomTom Mobile toegevoegd. Vaak gestelde vragen uitgebreid.
06 01 2005	1.4.0.0	Audio waarschuwingen toegevoegd.
07 01 2005	1.4.1.0	Textuele wijzigingen
15 01 2005	1.5.0.0	Aangepast aan nieuwe website.
16 01 2005	2.0.0.0	Met dank aan Fkey aanpassingen voor TomTom Navigator for Palm
24 01 2005	2.1.0.0	Aanpassingen
03 02 2005	2.2.0.0	Met dank aan FLITSPAAL1234 voor TomTom Navigator for Palm upload naar SD card via Hotsync
04 02 2005	2.5.0.0	Document fors uitgebreid en aangepast.
14 02 2005	2.6.0.0	Images kleiner gemaakt waardoor PDF stukken kleiner is
26 02 2005	2.7.0.0	URLS aangepast.
24 03 2005	3.0.0.0	Mobiele controles toegevoegd in samenwerking met http://www.flitsservice.nl .
01-04-2005	3.0.0.0	PoiEdit problemen uitgelegd.

<i>Datum</i>	<i>Versie</i>	<i>Aanpassing</i>
07-04-2005	3.1.0.0	Aanpassingen en toevoegingen in het document
26 04 2005	3.2.0.0	Aanpassingen en leesbaarheid vergroot.

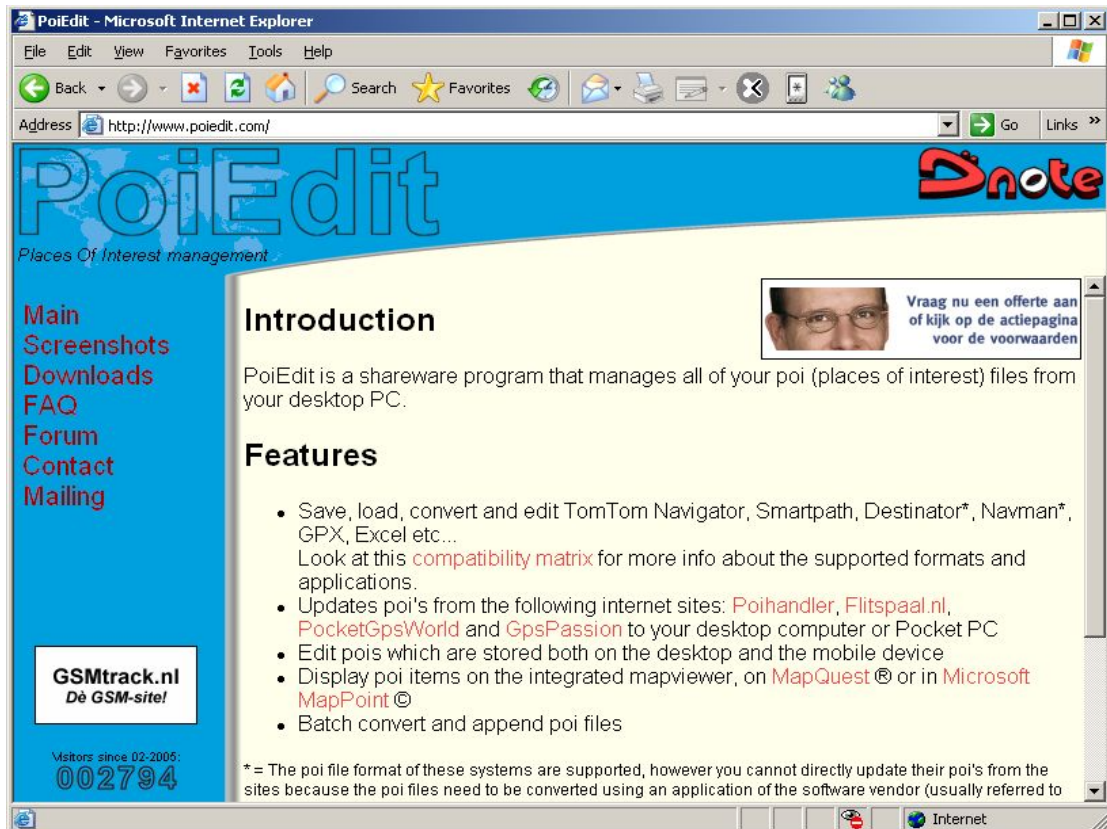


1. PoiEdit Installatie

Voordat er gesynchroniseerd kan worden moet eerst PoiEdit van Dnote software worden geïnstalleerd. PoiEdit is te vinden op :

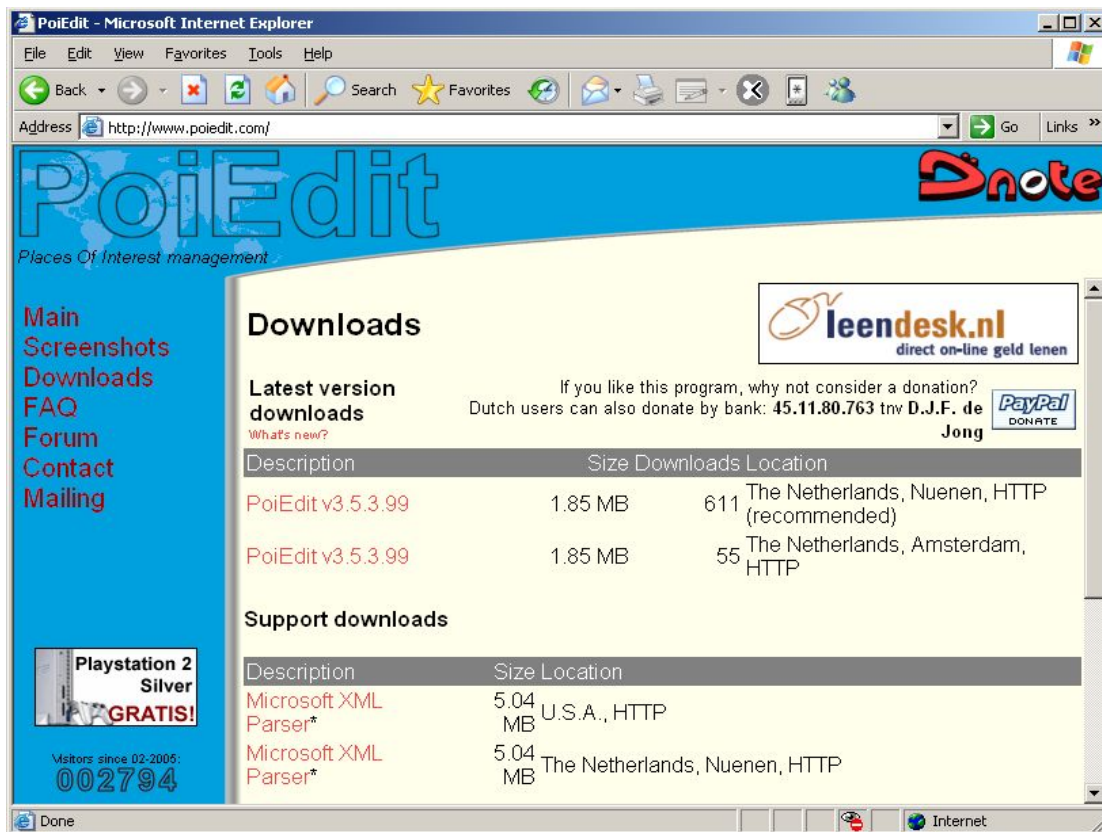
<http://www.poiedit.com>

Wanneer u hiernaar toe navigeert in uw browser dan krijgt u dit scherm te zien.



Kies "Downloads" links in het menu





Kies daarna het downloaden van PoiEdit van 1 van de locaties.

Download PoiEdit en installeer deze op uw computer. Normaliter wordt PoiEdit geïnstalleerd in de directory \program files\Dnote Software\Poi Edit\

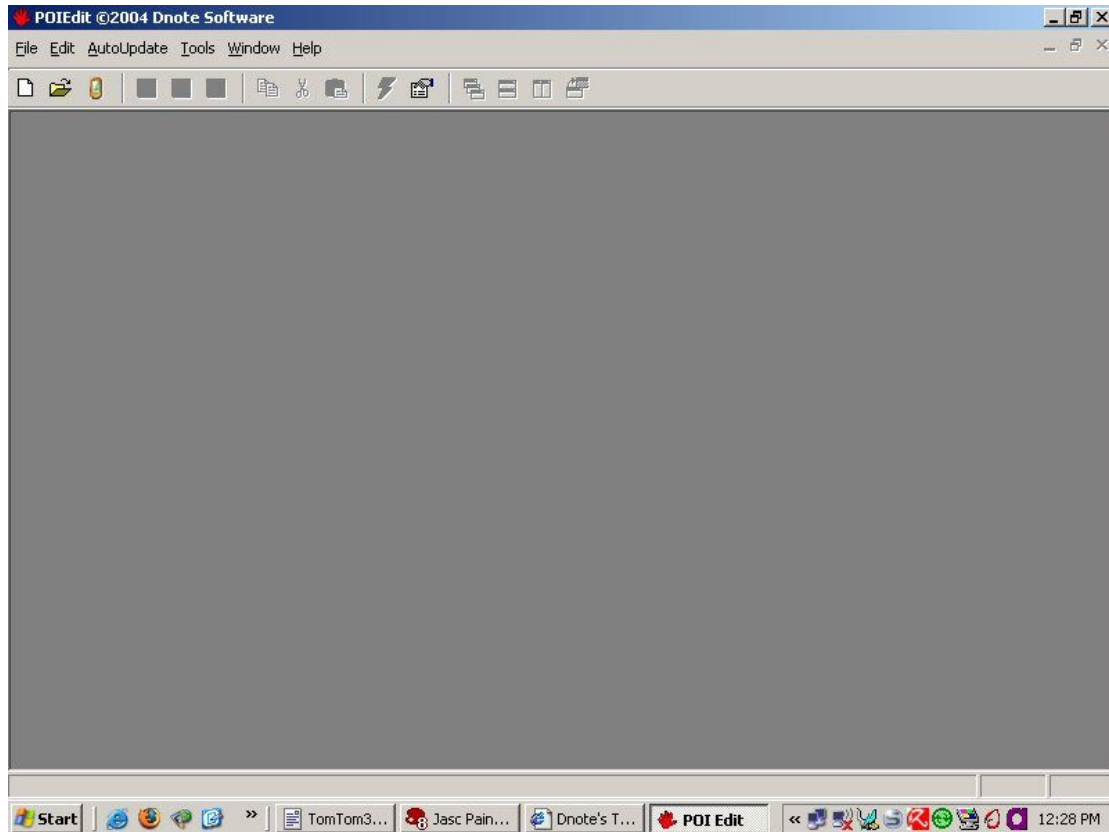
Wanneer PoiEdit geïnstalleerd is kunt u deze terug vinden in uw start menu onder het kopje "PoiEdit".

Start PoiEdit op.



2. PoiEdit Gebruik

In dit hoofdstuk wordt stap voor stap uitgelegd hoe u PoiEdit zo kunt instellen dat u kunt synchroniseren met de database van www.flitspaal.nl. Hieronder ziet u het start scherm van PoiEdit.



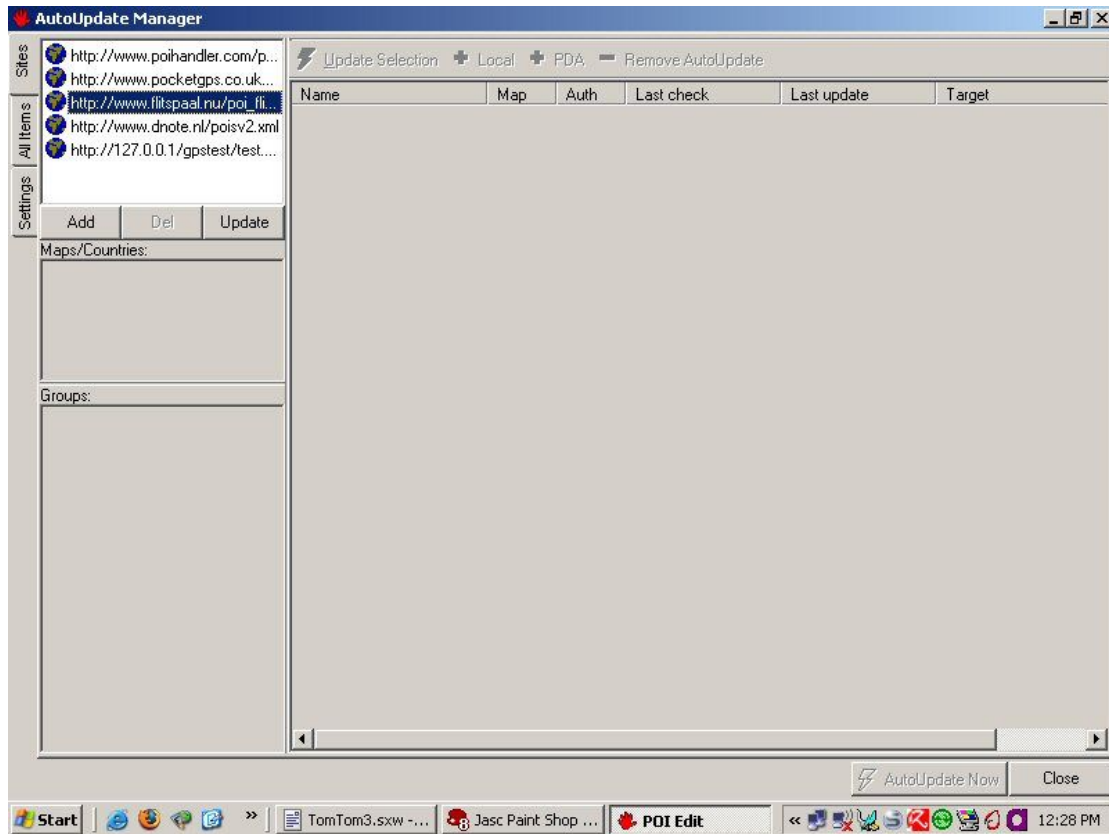
Dit is het startscherm van PoiEdit. Kies de derde menuoptie genaamd "**AutoUpdate**", en kies de "**AutoUpdate Manager (F8)**".

U kunt ook meteen naar de AutoUpdate Manager gaan door op "**F8**" te drukken.

NB : Wanneer u een TomTom GO heeft OF TomTom op een PocketPC zorg er dan voor dat deze is aangesloten op uw computer, correct geïnstalleerd is EN aanstaat.

Wanneer u in het bezit bent van TomTom for Palm of TomTom Mobile (Smartphones) dan hoeft u deze stap niet te doen.

2.1 AutoUpdate manager



Het scherm is ruwweg ingedeeld in 4 vakken.

1. Linksbovenin

In dit gedeelte staan de voorgeprogrammeerde sites waarmee u kunt synchroniseren.

2. Links midden

Hier komen straks de gebieden te staan waaruit u kunt kiezen. Hierover straks meer.

3. Links beneden

Hier komen straks alle download groepen te staan. Een download groep is een groep van POI's die bij elkaar horen. Ook hierover straks meer.

4. Rechts

Hier komen straks alle download items tussen te staan.

Download het bestand wanneer hier om gevraagd wordt.

U ziet nu dat alle onderdelen gevuld zijn. U ziet in het tweede scherm het onderdeel : "Benelux".

In scherm drie ziet u de groepen :

"**[All]**", hieronder vallen alle POI's die gedownload kunnen worden ongeacht onder welke groep ze zijn ingedeeld.

"**Alle flitspalen**", Onder dit kopje vindt u een bestand wat alle flitspalen bevat.

"**Flitspalen per snelheid**", in deze groep vindt u alle flitspalen ingedeeld per snelheid (zonder de roodlicht flitsers).

"**Stoplicht flitsers per snelheid**", in deze groep vindt u alle stoplicht en opritflitspalen ingedeeld per snelheid.

"**Verzamelt per type**", in deze groep vindt u de bestanden gesorteerd per flitspaaltype ongeacht hun snelheid. Bijvoorbeeld alle snelheidsflitspalen in 1 bestand, alle roodlicht flitsers in 1 bestand, alle doelgroep flitspalen in 1 bestand, alle opritflitsers in 1 bestand en als laatste een bestand wat alle onbekende flitspalen bevat.


"**Trajectcontroles**", hierin vindt u een bestand dat alle trajectcontroles bevat. Alle start en eindpunten van de trajectcontroles zijn hier in aangeduid.

NB : De laatste groep palen zijn de flitspalen die bij ons nog geen nadere aanduiding hebben.



Voordat u daadwerkelijk POI's kan downloaden van "<http://www.flitspaal.nl>" moet u eerst uw username en wachtwoord invoeren.

Druk op "**Set/Change Password**". U krijgt nu onderstaand scherm.

A screenshot of a Windows-style dialog box titled "Authorization". The text inside reads: "Some or all of the poi groups on the selected site require you to logon. Enter the logon information for the site here. If you do not enter the logon information, you will not be able to download the items for which logging in is required." Below this text are two input fields: "Username:" with the value "mkleinman@flitspaal.nl" and "Password:" with a masked password "xxxxxxxx". At the bottom, there is a note: "Note that username and password will not be checked immediately, but only during the update process." and two buttons: "Cancel" and "OK".

Authorization

Some or all of the poi groups on the selected site require you to logon. Enter the logon information for the site here. If you do not enter the logon information, you will not be able to download the items for which logging in is required.

Username:

Password:

Note that username and password will not be checked immediately, but only during the update process.

Cancel OK

In bovenstaand voorbeeld zijn de gegevens in gevuld van het account van 1 van de beheerders. Hier vult u in plaats van bovenstaande gegevens uw **eigen** accountgegevens in zoals u die op de website heeft ingevoerd. Bij "**Username**" vult u uw emailadres in en bij "**Password**" uw wachtwoord.

2.2 POI selectie

Welke gegevens moet u nu synchroniseren? Dat is helemaal aan u zelf. Hoe specifiek wilt u de waarschuwingen hebben? Wilt u alleen gewaarschuwd worden DAT er een flitspaal staat dan is het algemene bestand dat alle flitspalen bevat goed genoeg voor uw.

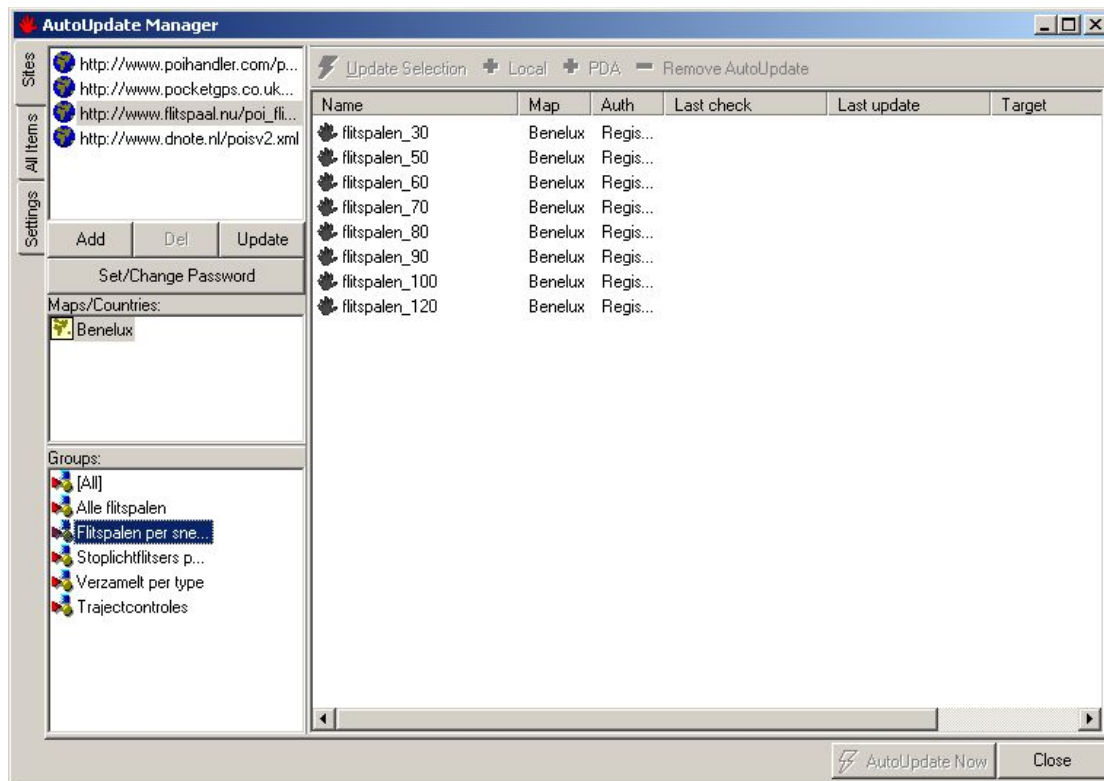
Wilt u echter per snelheid worden gewaarschuwd dan kan u het beste de groepen "**flitspalen per snelheid**", "**Stoplichtflitsers per snelheid**" en de "**trajectcontroles**" synchroniseren.

Wanneer u ook op de hoogte gehouden wilt worden voor mobiele controles kijk dan in hoofdstuk 9 naar de details.

In dit document gaan we er verder vanuit dat u bovenstaande drie groepen gaat gebruiken deze selectie is namelijk de meest gangbare.

Ga nogmaals terug naar het AutoUpdate Manager scherm.



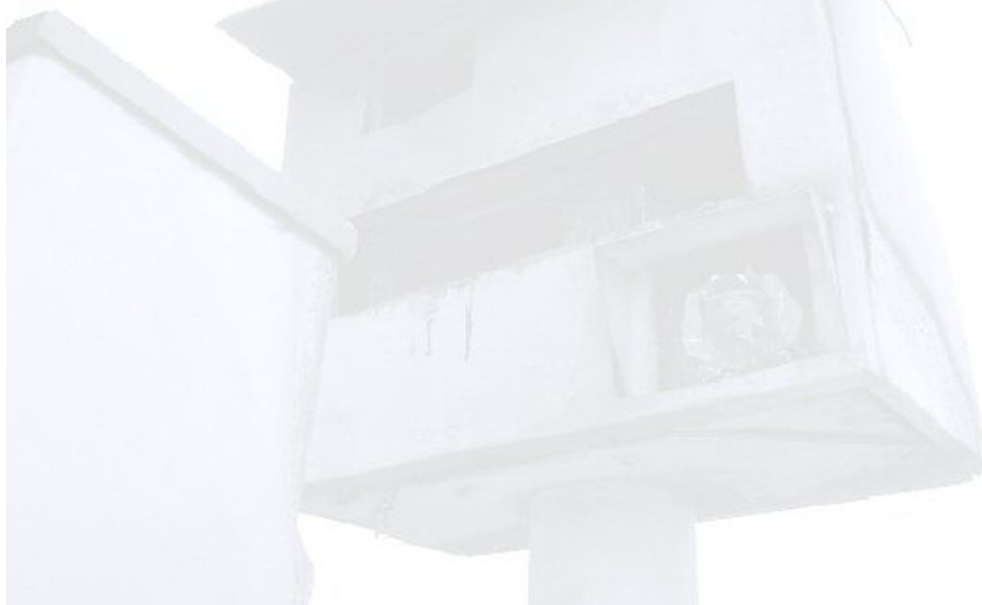


Zoals gezegd worden de groepen **“Flitspalen per snelheid”**, **“Stoplichtflitsers per snelheid”** en de **“Trajectcontroles”** ingesteld.

In bovenstaand plaatje is de groep **“Flitspalen per snelheid”** inmiddels geselecteerd en u ziet rechts alle bestanden in deze groep. U ziet dat de flitspalen onderverdeeld zijn in 8 verschillende bestanden netjes gerangschikt per snelheid.

Selecteer alle bestanden aan de rechterkant van het scherm.

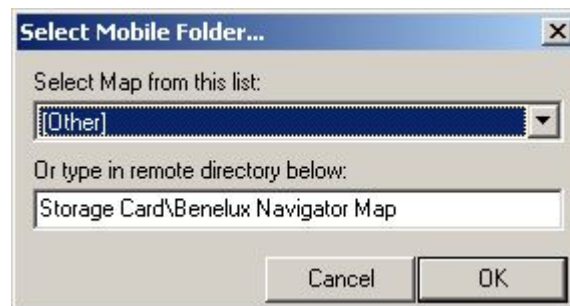
LET NU GOED OP WELKE PARAGRAAF U MOET UITVOEREN OP DE VOLGENDE PAGINA, VANAF DIT OGENBLIK GAAT DE INSTALLATIE VERSCHILLEN PER SYSTEEM.



2.2.1 TomTom 2.0 en TomTom 3.0 PocketPC

Kies hierna bovenin het menu de optie "+ PDA".

Kies hierna de juiste map op uw storage card waar uw mappen zich bevinden. Normaliter selecteert PoIEdit automatisch de juiste.



In dit geval is dat de BeNeLux map op de storage card.

Herhaal deze stap ook voor de groep "**Stoplichtflitsers per snelheid**" en voor de groep "**Trajectcontroles**".

Ga hierna verder bij paragraaf 2.3

2.2.2 TomTomGO en TomTomMobile (Smartphones)

Kies bovenin het menu voor de optie "+ LOCAL", navigeer nu met de "**Save dialog**" naar uw GO/Smartphone en selecteer de juiste plaat op uw storage card.

Normaliter moet u deze zetten in de map "**TomTom Nederland Map**" of "**Nederland Navigator Map**" of "**Benelux Navigator Map**".

Herhaal deze stap ook voor de groep "**Stoplichtflitsers per snelheid**" en voor de groep "**Trajectcontroles**".

NB : Op smartphones willen de bestanden nog wel eens haperen. Speciaal voor Smartphone bezitters bieden wij gestripte bestanden aan.

Ga hierna verder bij paragraaf 2.3.



2.2.3 TomTom Navigator for PalmOS

Kies bovenin het menu voor de optie "**+ LOCAL**", navigeer nu met de "**Save dialog**" naar een door u gekozen vaste plaats op uw harddisk bijvoorbeeld "**c:\temp\flitspalen**". Mocht deze map niet bestaan maak dan deze map aan.

Hier zullen de POI bestanden tijdelijk worden opgeslagen, deze kunt u daarna uploaden. Dit wordt later verder beschreven in dit document.

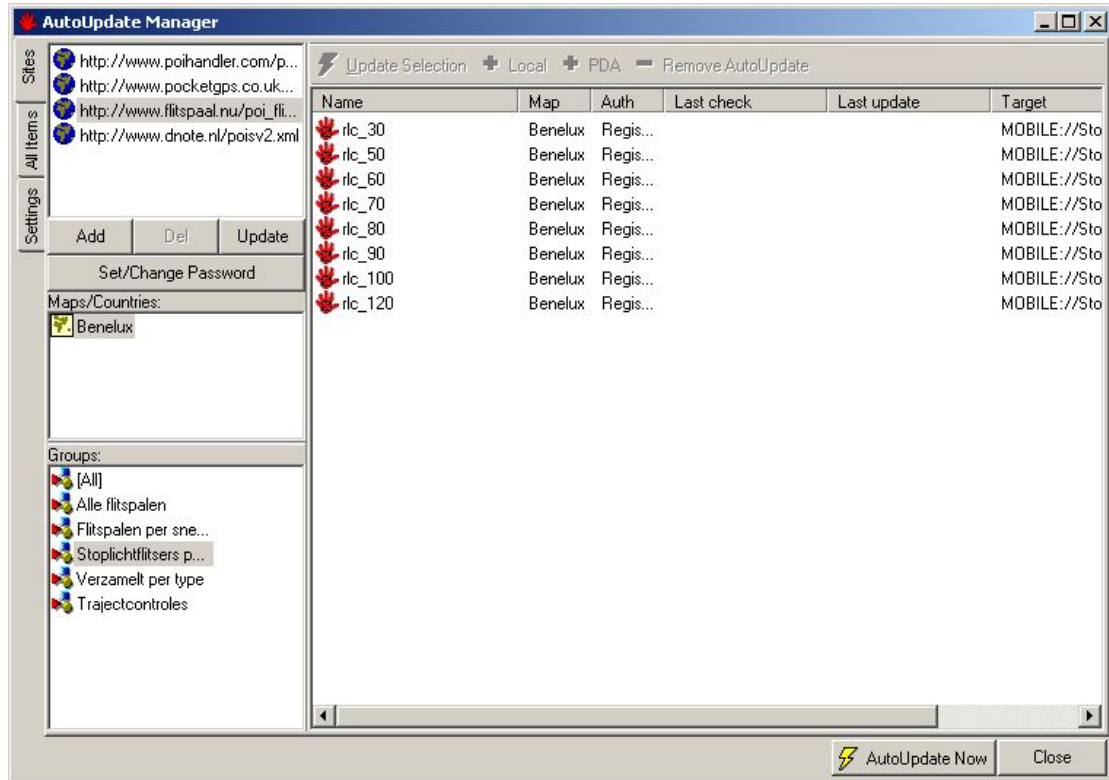
Herhaal deze stap ook voor de groep "**Stoplichtflitsers per snelheid**" en voor de groep "**Trajectcontroles**".

Ga hierna verder bij paragraaf 2.3.



2.3 Synchroniseren

Na het uitvoeren van bovenstaande stappen bent u in principe klaar met de configuratie van PoiEdit. Uw scherm ziet er nu als het goed is ongeveer als volgt uit.

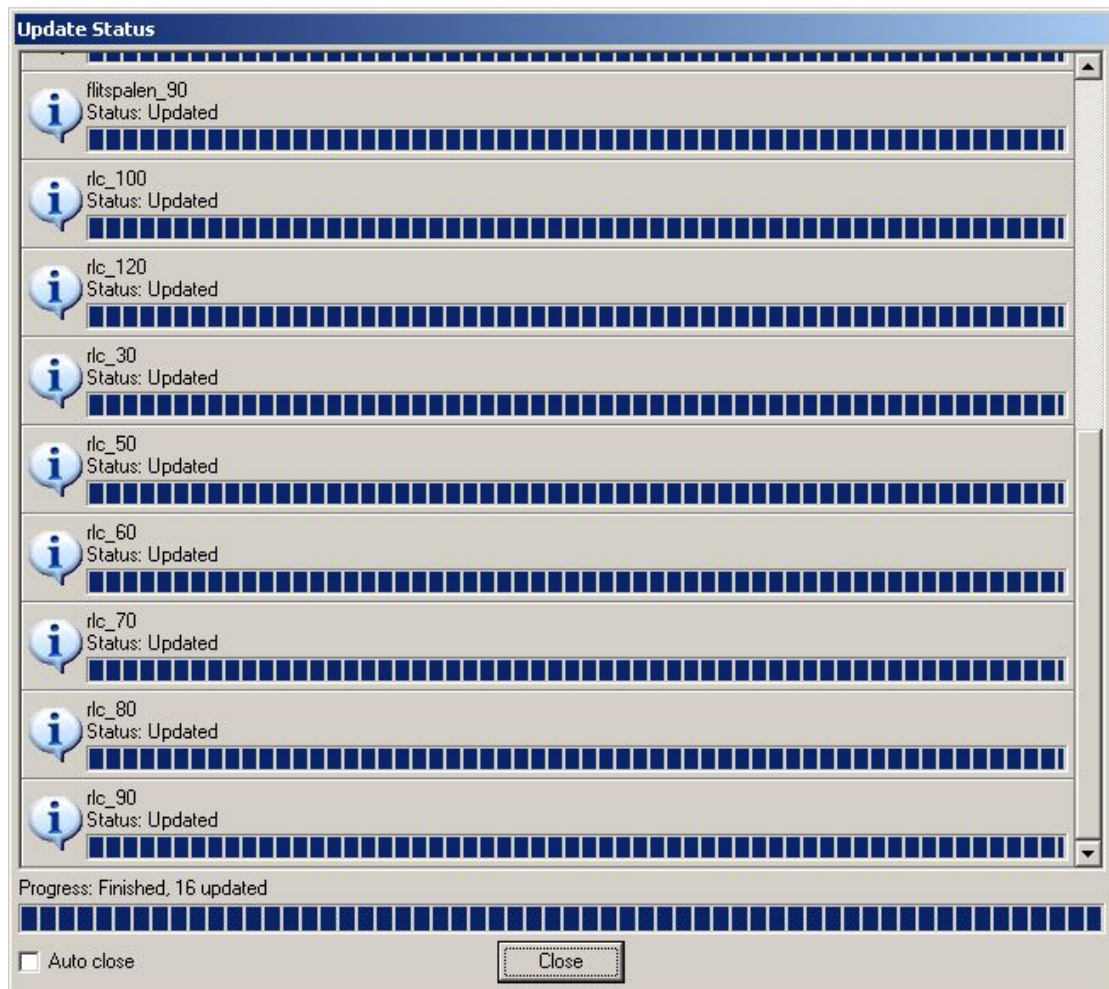


Hierin kunt u zien dat de bestanden klaar staan om gesynchroniseerd te worden deze bestanden zijn voorzien van een rood handje. PoiEdit weet nu dat het deze bestanden moet gaan ophalen.

Onderin ziet u de optie "**AutoUpdate NOW**". Druk op deze knop. Dit zal de auto update starten.



Hierna ziet u het volgende scherm verschijnen met de Update Status. Op dit moment worden daadwerkelijk alle flitspalen en de bijbehorende bestanden opgehaald vanuit de database van "www.flitspaal.nl". Tevens zorgt PoiEdit ervoor dat automatisch een icoontje wordt opgehaald die later in TomTom weer gebruikt wordt.



PoiEdit is klaar met het synchroniseren en u bent in principe klaar in PoiEdit.

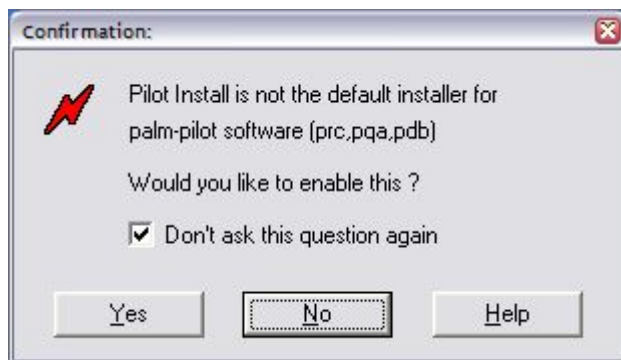


3. TomTom for Palm installatie

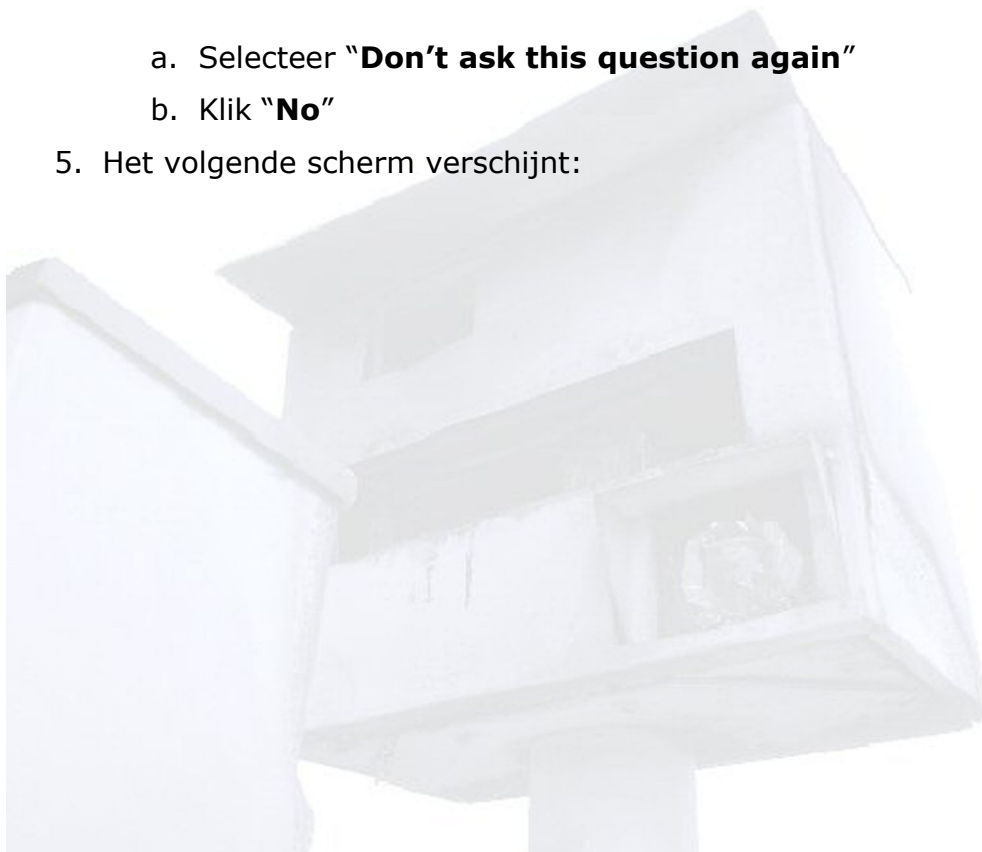
Wanneer u in het bezit bent van TomTom for Palm dan moet u deze stappen nog uitvoeren. Wanneer u in het bezit bent van een TomTomGO of TomTom 2.0, 3.0 op uw pocketPC dan kan u deze stappen overslaan.

TIP : Wanneer op uw computer Microsoft ActiveSync is geïnstalleerd dan heeft u een PocketPC.

1. Download Pilot Install van <http://pinstall.envicon.com/> (Free for NON Commercial use)
2. Installeer Pinstall.exe
3. Start "Pilot Install.EXE" vanaf de Desktop
4. Het volgende scherm verschijnt:



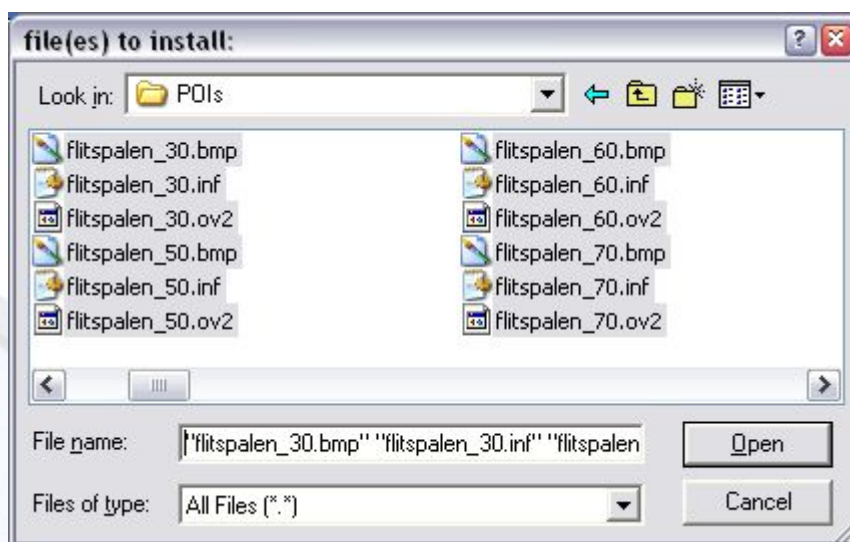
- a. Selecteer "**Don't ask this question again**"
 - b. Klik "**No**"
5. Het volgende scherm verschijnt:





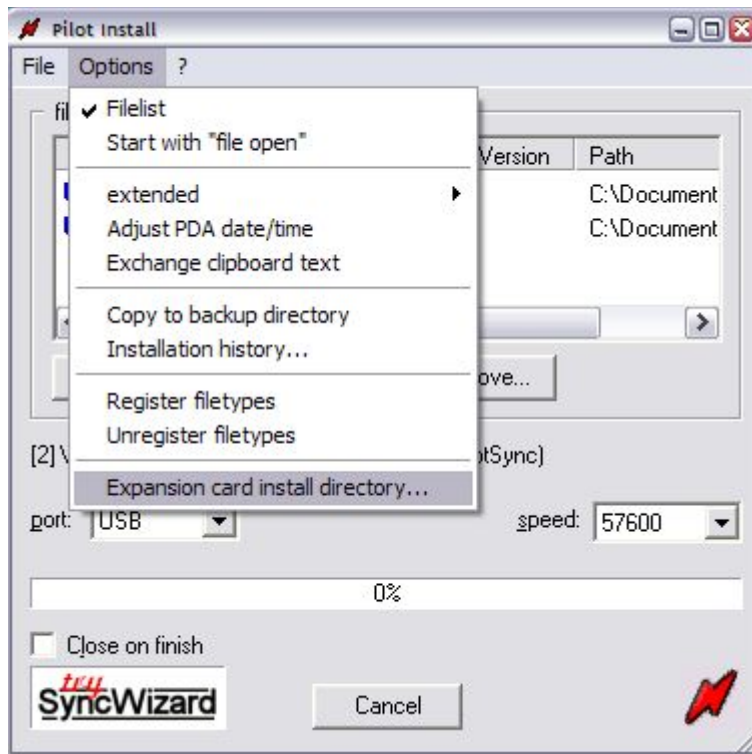
a. Klik op "Add to card..."

6. Selecteer de .OV2 en .BMP file(s) uit de directory op locale harde schijf waar u die met PoiEdit heeft opgeslagen: bijvoorbeeld "c:\temp\flitspalen\"

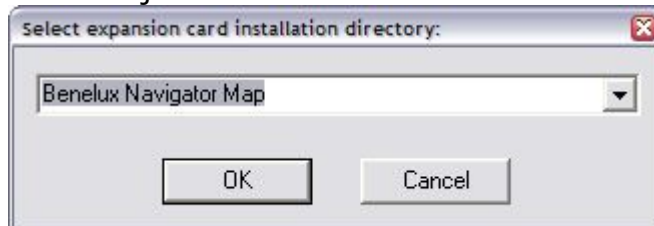


a. Klik op "Open"

7. Selecteer uit het menu "Options"=> "Expansion card install directory..."



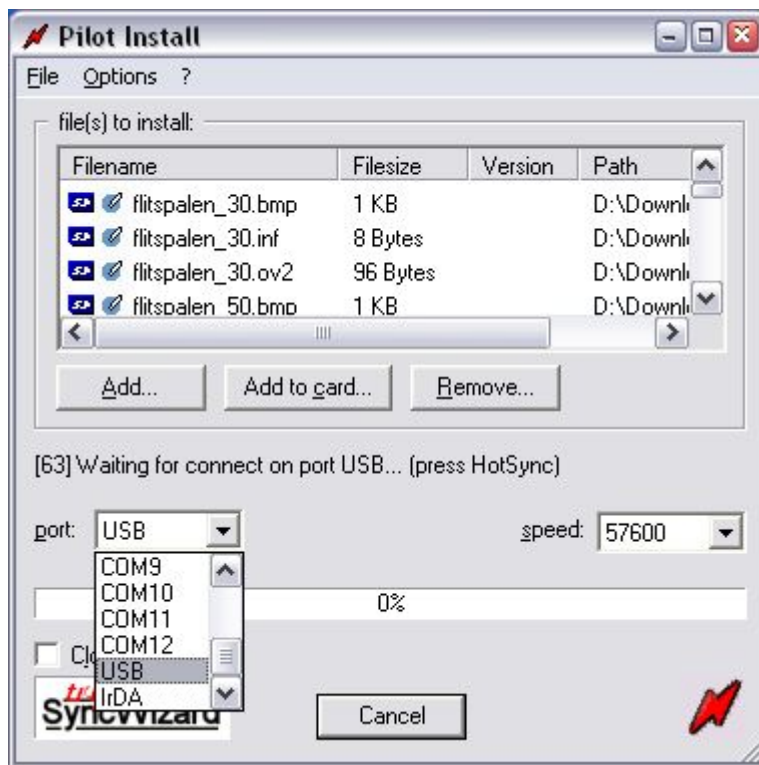
8. Vul in het volgende scherm "**TomTom Nederland Map**" of "**Nederland Navigator Map**" of "**Benelux Navigator Map**", dit is afhankelijk van de TomTom versie die u heeft, bv:



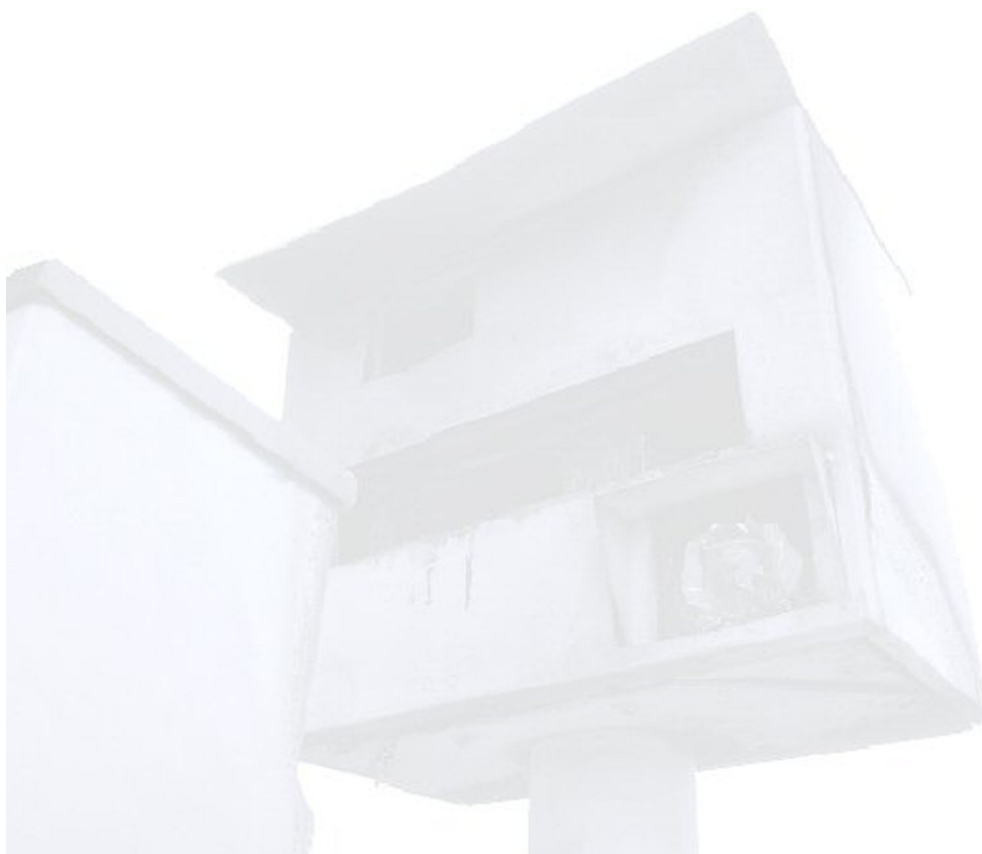
- a. Klik op "**OK**"

9. Selecteer de gewenste Port, afhankelijk van type Hotsync (Serial/USB cradle of IrDa):





10. Klik nu op de Hotsync botton van de cradle, of selecteer het Hotsync icoon op de Palm indien u IrDA gebruikt. De bestanden worden op de SD kaart geschreven.



4. TomTom 2.0, 3.0 en GO instellingen

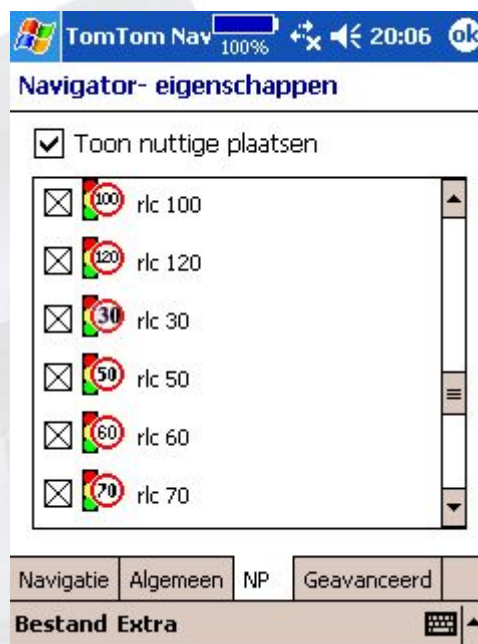
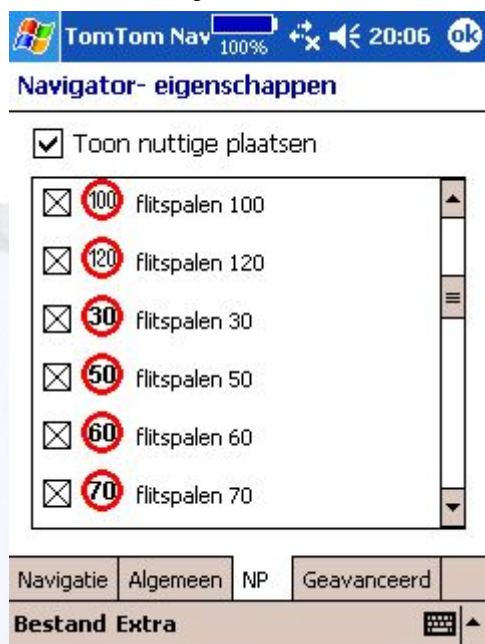
Start op uw PocketPC TomTom 2.0, TomTom 3.0 op. Of, wanneer u een TomTom GO bezitter bent start deze op.

Kies de optie "**Eigenschappen**" en daarna onderin het tabblad "**NP**".

NB : **NP** staat voor **Nuttige Plaatsen**.



Zorg ervoor dat de optie "**Toon nuttige plaatsen**" aan staat. Scroll naar beneden in de lijst.



Deze ziet u nu als het goed is in de lijst staan. Helemaal onderin ziet u als het goed is ook de file te zien met trajectcontroles.

Selecteer al deze onderdelen zoals boven te zien is.

NB : Wanneer deze opties niet beschikbaar zijn reset dan uw PocketPC of TomTomGo eens en probeer het opnieuw. Ook tijdens het schrijven van deze uitleg was het noodzakelijk om de PocketPC te resetten om ze zichtbaar te maken.

NB : Wanneer er niets op uw TomTomGO verschijnt, ook niet na een reset surf dan naar <http://www.tomtom.nl> en download de laatste firmware update en installeer deze op uw TomTOMGO. (firmware 4.42 of 5.0).

U bent in principe nu klaar. Dit kunt u controleren door naar het kaartscherm te navigeren en dan bijvoorbeeld naar de stad Utrecht te zoeken. Dit zou er ongeveer zo uit moeten zien. De icoontjes kunnen verschillen.



U bent nu in principe klaar. Wanneer u nog audio waarschuwingen wilt lees dan verder in hoofdstuk 7. Wanneer u ook graag de mobiele controles wilt hebben ga dan door naar hoofdstuk 9.



5. TomTom for Palm en Mobile instellingen

Start op uw Palm TomTom Navigator opnieuw op, of start TomTom Navigator op uw smartphone opnieuw op.

Kies de optie "**Wijzig voorkeuren**"



Vervolgens "**Toon nuttige plaatsen**"



Kies opnieuw de optie "**Wijzig voorkeuren**" en daarna de optie "**Onderhoud nuttige plaatsen**"

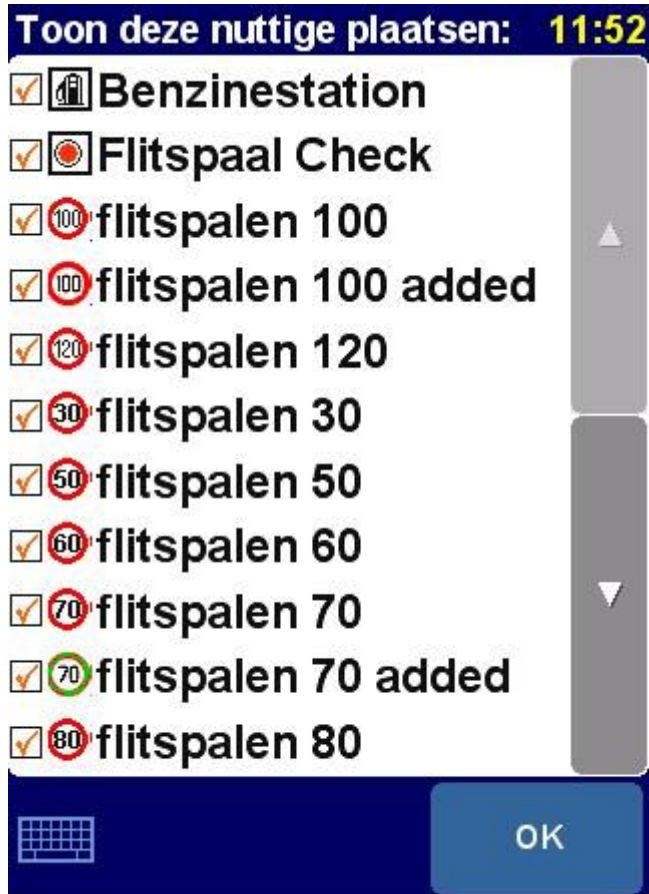


Daarna "Kies nuttige plaatsen"



Selecteer de nuttige plaatsen die u wilt tonen.





U bent nu in principe klaar. U kunt de installatie controleren door naar de stad Utrecht te navigeren. U ziet nu als het goed is allemaal POI's op de kaart staan.



6. Bijwerken

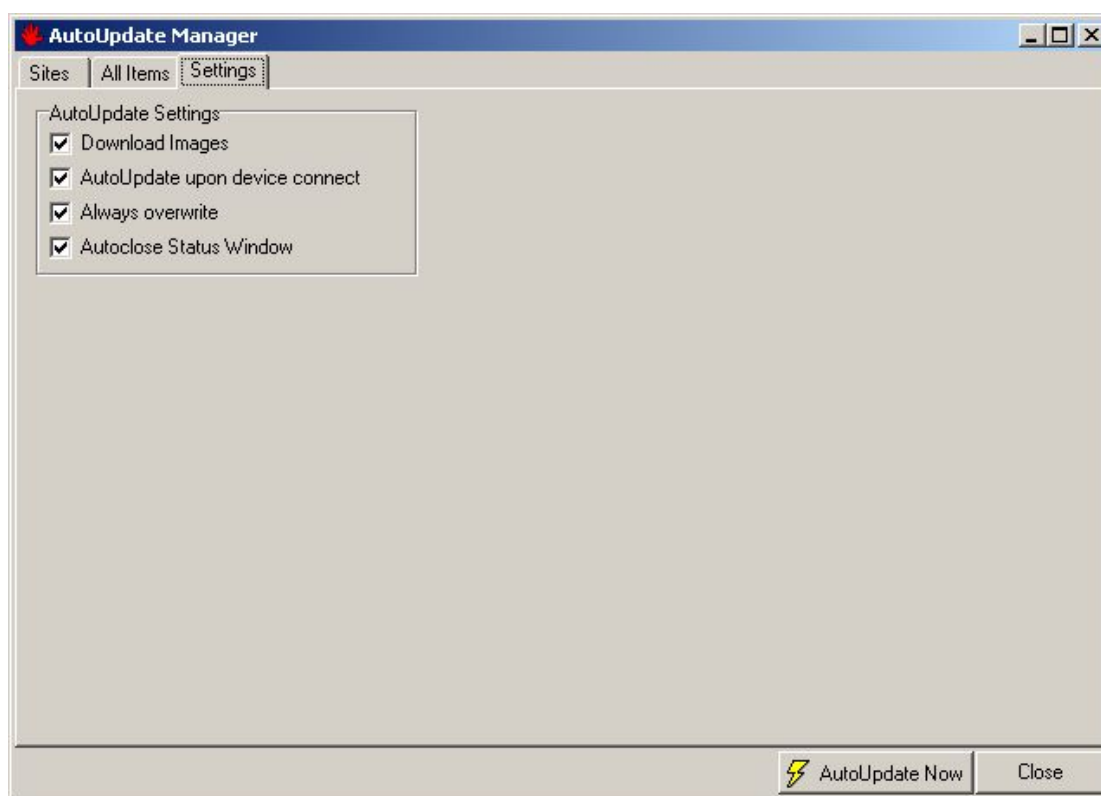
In dit hoofdstuk wordt het bijwerken nader uitgelegd.

6.1 TomTom 2.0 en TomTom 3.0

Poiedit biedt u de mogelijkheid om automatisch te synchroniseren wanneer u uw PocketPC aansluit op uw computer.

Dit doet u als volgt :

- 1) Start PoiEdit
- 2) Druk op F8 (Auto Update Manager)
- 3) Kies het Tabblad "Settings" Links bovenin.
- 4) Vink "AutoUpdate on device connect" aan.



U bent nu klaar.

6.2 TomTomGO en TomTomMobile (Smartphones)

Sluit uw TomTomGO of TomTomMobile aan op uw computer en start PoiEdit op. Druk nu op F9. F9 start de "**Auto Update NOW**" functie op. Alle flitspalen worden automatisch gesynchroniseerd.

6.3 TomTom for Palm

Sluit uw TomTomGO of TomTOMobile aan op uw computer en start PoiEdit op. Druk nu op F9. F9 start de "**Auto Update NOW**" functie op. Alle flitspalen worden automatisch gesynchroniseerd.

De bestanden staan nu lokaal op uw computer. Voer nu de stappen in hoofdstuk 3 uit.



7. Audio waarschuwingen

Het is ook mogelijk om audio waarschuwingen te krijgen. Dit verschilt echter per TomTom soort.

7.1 TomTom 2.0 en TomTom 3.0

Hiervoor heeft u een extern programma nodig. Kies 1 van de volgende :

- checkPOInt, zie hiervoor <http://www.flitspaal.nl/pdf/checkpoint.pdf>
- poiWarner, zie hiervoor <http://www.flitspaal.nl/pdf/poiwarner.pdf>
- gpsAssist, zie hiervoor <http://www.flitspaal.nl/pdf/gpsassist.pdf>

7.2 TomTom Navigator for Palm en Mobile, en TomTomGO

Kies de optie "wijzigen voorkeuren"

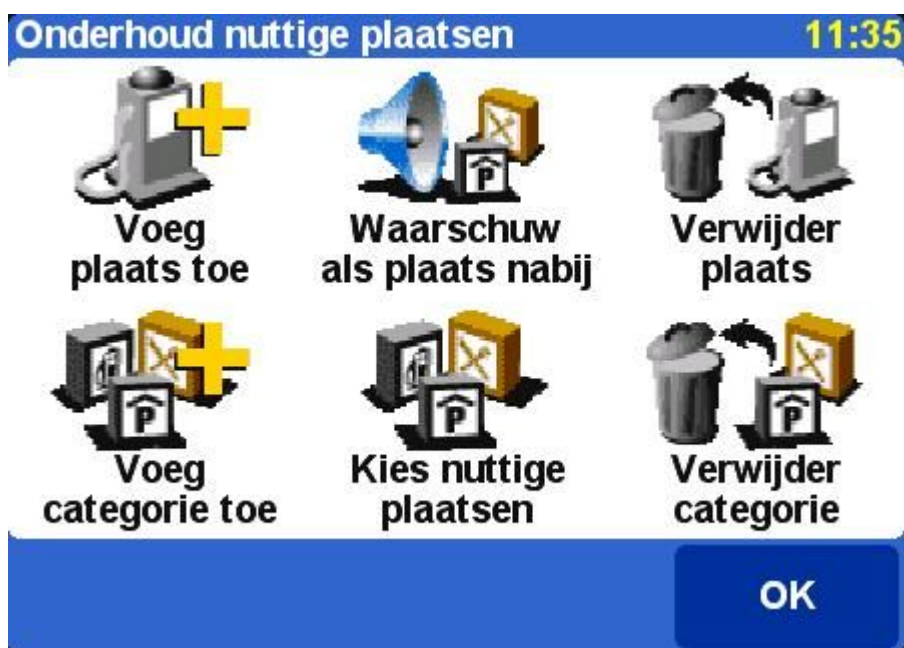


Daarna "Onderhoud nuttige plaatsen"





En vervolgens "waarschuw als plaats nabij"



Selecteer 1 voor 1 alles wat met flitspalen te maken heeft en volg de instructies op het scherm.



Categorie: |

-  flitspalen 100 added
-  flitspalen 70 added
-  roodlicht 50 added

A	B	C	D	E	F	G	H
I	J	K	L	M	N	O	P
Q	R	S	T	U	V	W	X
Y	Z		◀	123	Annuleer		

Waarschuw als dichterbij dan 11:36

250 meter

1	2	3	4	5
6	7	8	9	0
◀	Annuleer	OK		



Kies waarschuwingsgeluid:

11:37



Polite 3

Test

Selecteer

Waarschuw als plaats nabij

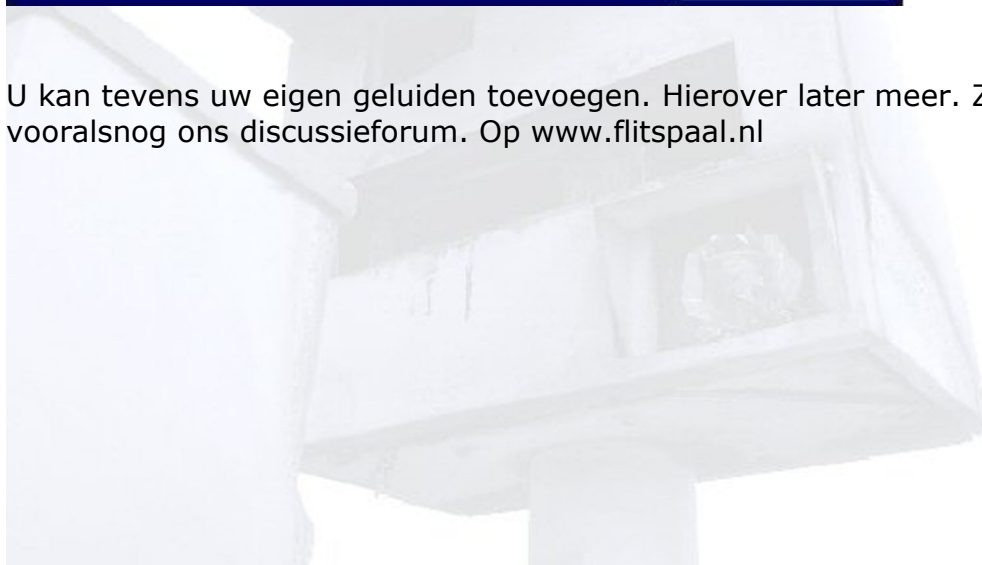
11:37

Waarschuw alleen als de nuttige plaats op de route ligt?



OK

U kan tevens uw eigen geluiden toevoegen. Hierover later meer. Zie
vooralsnog ons discussieforum. Op www.flitspaal.nl



8. Flitspalen opslaan en melden

Het melden van nieuwe coördinaten verschilt, net zoals de audio waarschuwingen per TomTom soort en is ook nog eens afhankelijk welk extern programma u eventueel gebruikt.

8.1 TomTom 2.0 en TomTom 3.0

Wanneer u gebruik maakt van een extern programma volg dan deze handleiding voor het melden :

- checkPOInt, zie hiervoor <http://www.flitspaal.nl/pdf/checkpoint.pdf>
- poiWarner, zie hiervoor <http://www.flitspaal.nl/pdf/poiwarner.pdf>
- gpsAssist, zie hiervoor <http://www.flitspaal.nl/pdf/gpsassist.pdf>

Zie tevens <http://www.flitspaal.nl/pdf/melden.pdf> voor het melden van nieuwe flitspalen.

TomTomGO, TomTom Mobile, TomTom for Palm

Kies de optie "wijzigen voorkeuren"



Daarna voor "Onderhoud nuttige plaatsen"

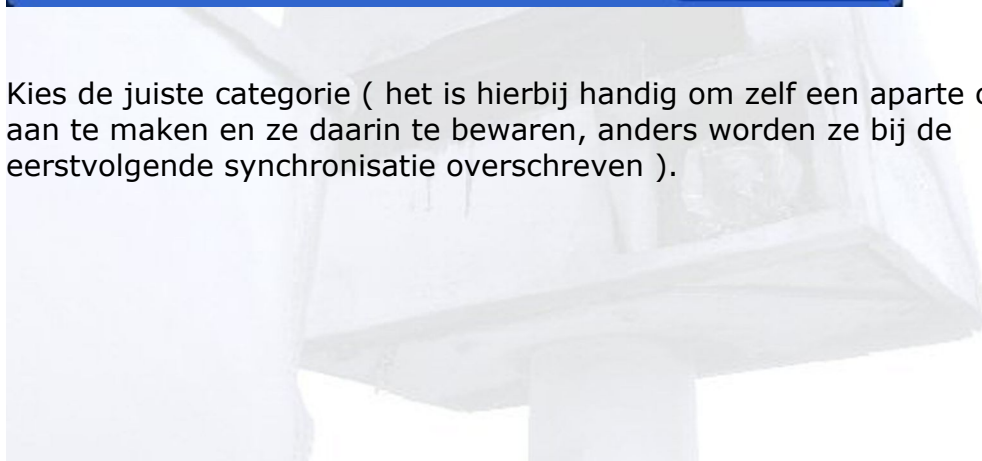




En vervolgens "voeg plaats toe"



Kies de juiste categorie (het is hierbij handig om zelf een aparte categorie aan te maken en ze daarin te bewaren, anders worden ze bij de eerstvolgende synchronisatie overschreven).



Categorie: |

-  flitspalen 100 added ▲
-  flitspalen 70 added ▼
-  roodlicht 50 added

A	B	C	D	E	F	G	H
I	J	K	L	M	N	O	P
Q	R	S	T	U	V	W	X
Y	Z		◀	123	Annuleer		

Kies GPS Positie en geef een naam op :

11:37

Voeg toe als nuttige plaats

 Thuis	 Favoriet	 Adres
 GPS-positie	 Recente bestemming	 Nuttige plaats

Annuleer



9. Mobiele controles synchroniseren

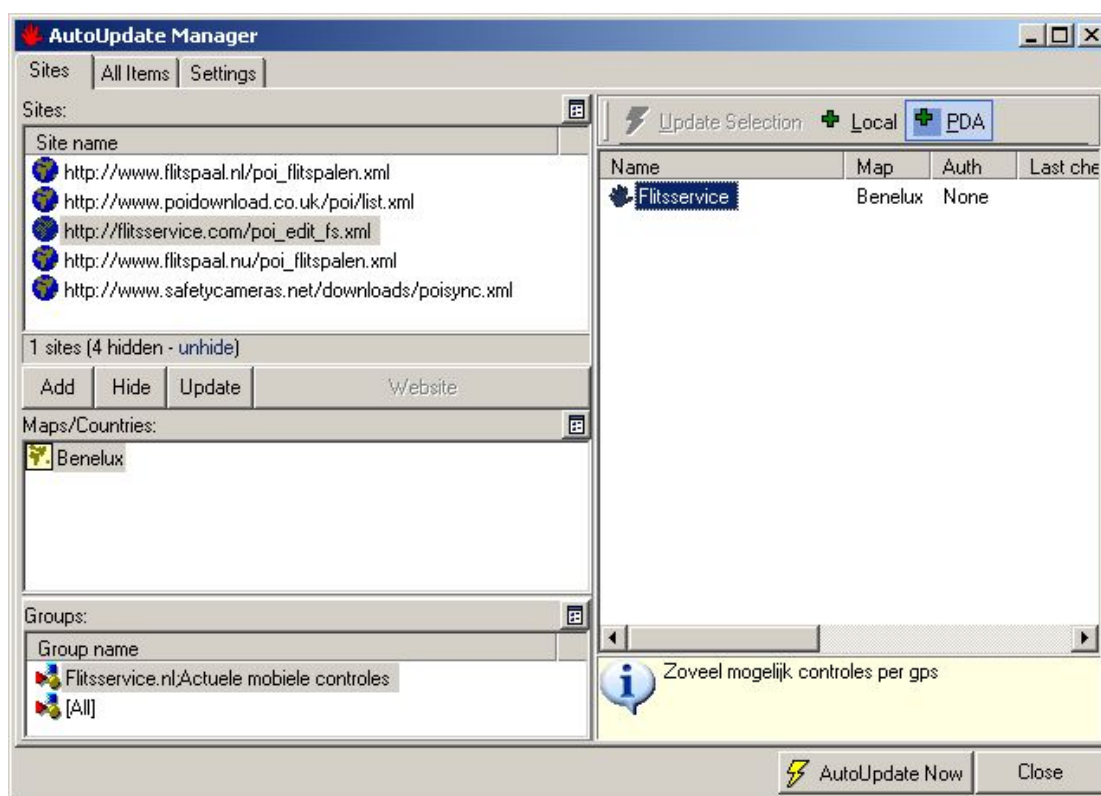
Sinds 24 maart 2005 is het mogelijk om mobiele controles te synchroniseren. Deze service wordt niet door flitspaal.nl aangeboden maar door de website <http://www.flitsservice.nl>.

www.flitsservice.nl is DE website als het op mobiele controles aankomt. Flitsservice heeft een uniek netwerk van medewerkers die dagelijks de snelheidscontroles opzoeken en deze plaatsen op de website. Flitsservice heeft sinds kort ook van bijna alle controleplekken de GPS coördinaten beschikbaar. Dit betekent dat wanneer u, vlak voordat u weggaat met de auto, synchroniseert u een redelijk betrouwbaar beeld heeft op uw PocketPC van alle snelheidscontroles op dat moment.

Het blijft uiteraard altijd opletten :)

Ga hiervoor als volgt te werk om ook flitsservice.nl te synchroniseren.

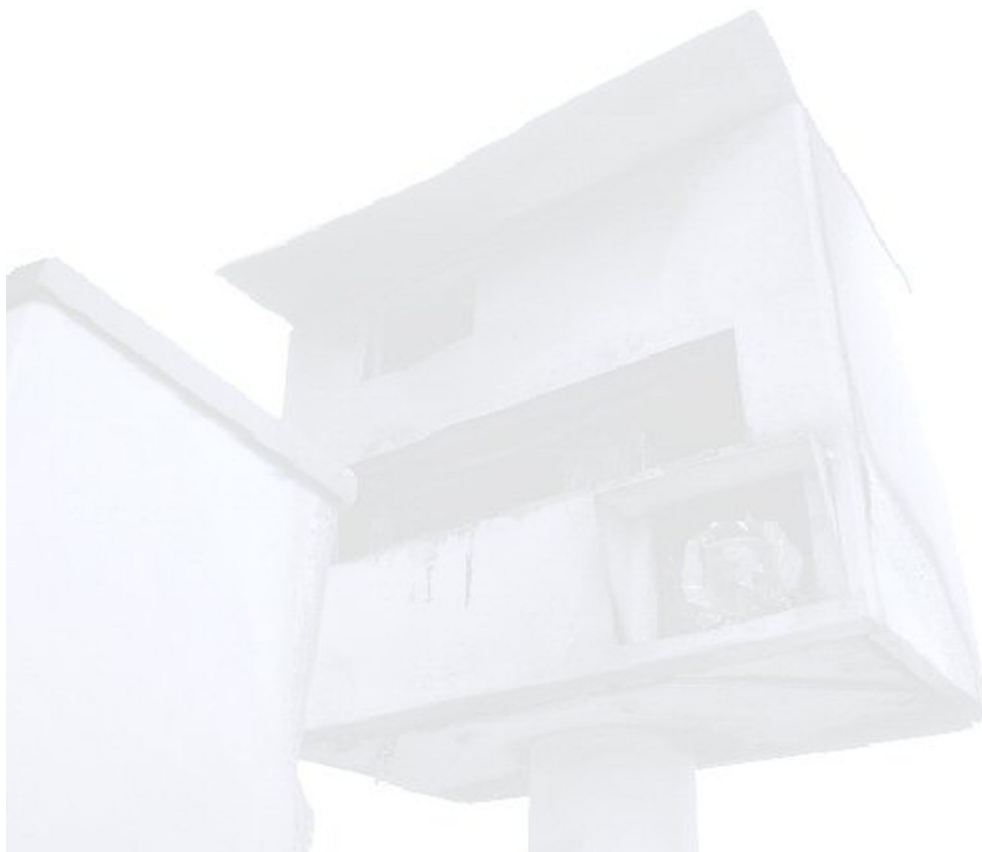
- 1) Start PoiEdit op
- 2) Ga naar de autoupdate manager (F8)
- 3) Kies linksbovenin voor de site "www.flitsservice.nl"
- 4) Voer de stappen in de rest van de handleiding uit voor het synchroniseren van bestanden op uw pocketPC / Palm of TomTomGO.



10. Vaak gestelde vragen

- **Kan ik PoiEdit ook met Palm en Hotsync gebruiken?**

Helaas werkt PoiEdit niet samen met Hotsync van Palm. Om toch via Hotsync POI's te uploaden dient u gebruik te maken van PoiEdit in combinatie met Pilot Install. Dit wordt uitvoerig in dit document beschreven.



11. Foutmeldingen

In dit hoofdstuk worden de vaak voorkomende fouten, en hun oplossing, besproken.

11.1 Invalid XML fouten

Het kan voorkomen dat PoiEdit weigert te updaten en dat de foutmelding betrekking heeft tot de XML file van www.flitspaal.nl. Dit is een fout in de communicatie tussen PoiEdit en de XML file van www.flitspaal.nl.

Hoewel deze file prima in orde is gaat dit af en toe met PoiEdit mis. Dit is een bug in PoiEdit.

U kunt hetvolgende proberen om het op te lossen.

- 0) Sluit PoiEdit volledig af.
- 1) Navigeer naar de directory waar u PoiEdit heeft geïnstalleerd.
Normaliter is dit <c:\program files\Dnote Software\PoiEdit\>.
- 2) In deze directory vindt u twee bestanden met betrekking tot www.flitspaal.nl.
- 3) Verwijder de bestanden **[www.flitspaal.nl_poi_flitspalen.xml](#)** en **[www.flitspaal.nl_poi_flitspalen.inf](#)**
- 4) Start PoiEdit opnieuw op en download de XML file van www.flitspaal.nl opnieuw.

Wanneer dit niet werkt probeer dan het volgende. (Informatie rechtstreeks van de PoiEdit site af.

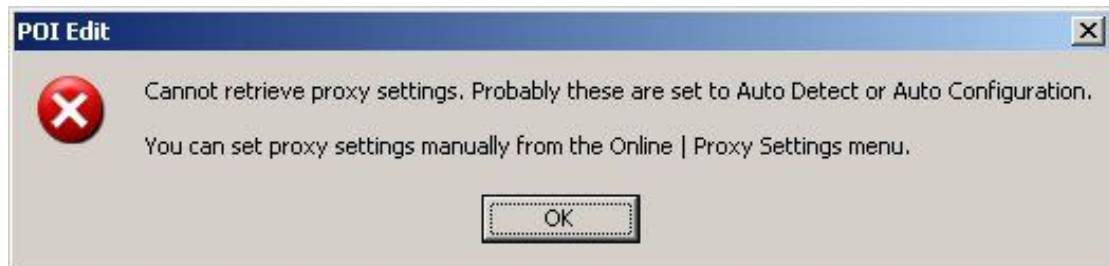
I get an "INVALID XML" error while autoupdating or updating a site in the AutoUpdate Manager.

Some users reported that they (sometimes) get an "Invalid XML" error from PoiEdit while autoupdating or refreshing a poi-site in the AutoUpdate Manager. The exact cause is still not found. You can however try to re-register the Microsoft XML components like this:

- - Choose "Run" from the Start Menu.
-
- - Enter "regsvr32 msxml3.dll" in the Run box (without quotes)
-
- - Click OK and if it was registered succesfully, you should get the message "DllRegisterServer in msxml3.dll succeeded."
-
- -Try again in PoiEdit.

11.2 Proxy foutmelding

Dit is een probleem die zeer vaak voorkomt, u krijgt als het goed is de volgende foutmelding te zien in PoiEdit.

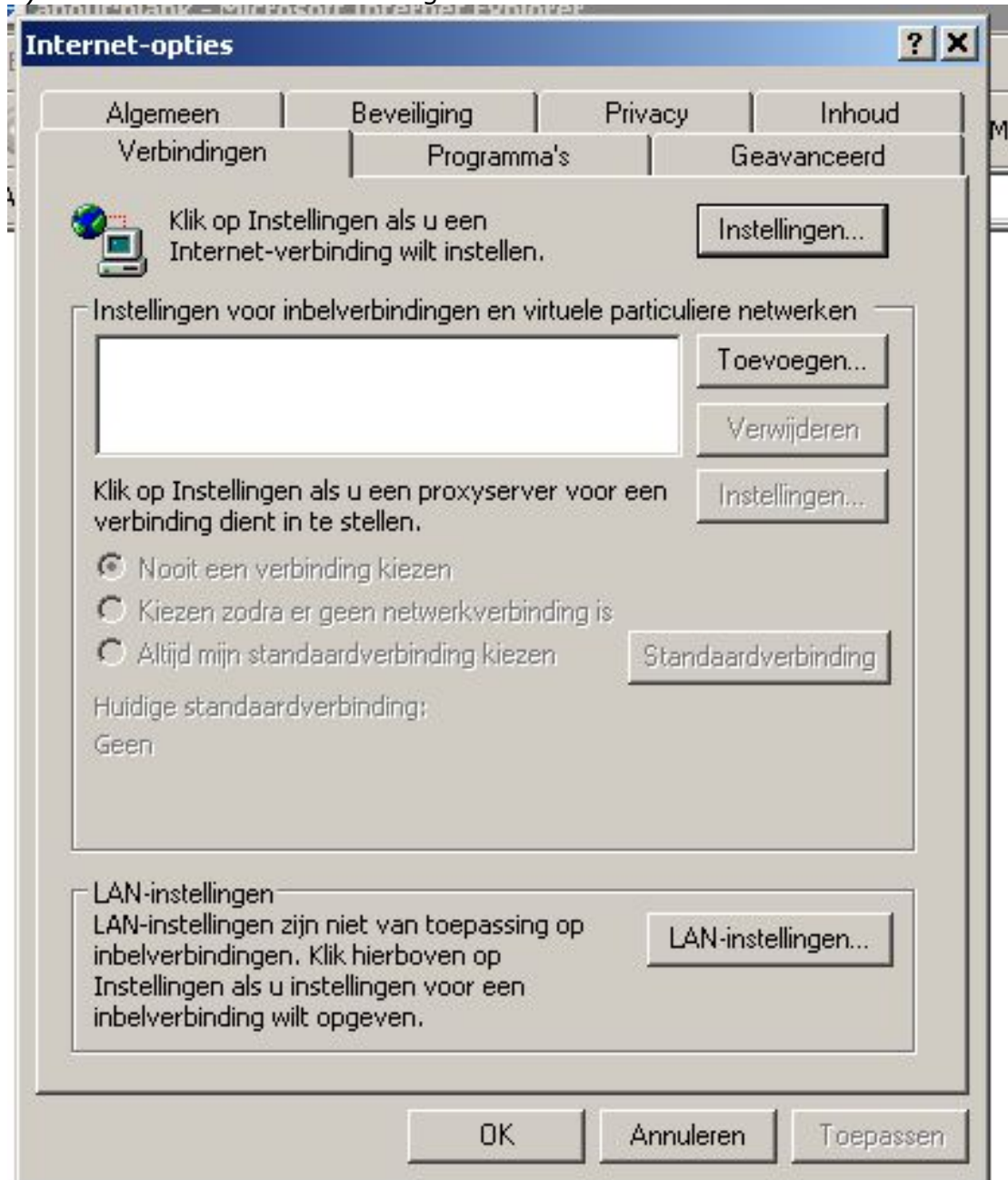


Deze kunt u eenvoudig oplossen door Internet Explorer op te starten en de volgende stappen te doorlopen.

1) Kies de menu optie "Extra" en daarna de optie "Internet Opties"



2) Kies het Tabblad "Verbindingen"



3) Kies de knop "LAN-instellingen"

LAN-instellingen ? X

Automatische configuratie
Een automatische configuratie kan handmatige instellingen overschrijven. Als u er zeker van wilt zijn dat handmatige instellingen worden gebruikt, dient u de automatische configuratie uit te schakelen.

Instellingen van Internet Explorer automatisch overnemen

Automatisch configuratiescript gebruiken

Adres:

Proxyserver

Een proxyserver voor het LAN-netwerk gebruiken (deze instellingen zijn niet van toepassing op inbel- en VPN-verbindingen).

Adres: Poort: Geavanceerd...

Proxyserver niet gebruiken voor lokale adressen

OK Annuleren



- 4) Hier ziet u de optie "Instellingen van Internet Explorer automatisch overnemen". Deze optie staat op dit moment aan. Deze moet voor PoiEdit uit staan.



- 5) Kies "OK". En probeer PoiEdit opnieuw. Als het goed is werkt alles nu wel naar behoren.

Werkt dit niet probeer dan de volgende oplossing :

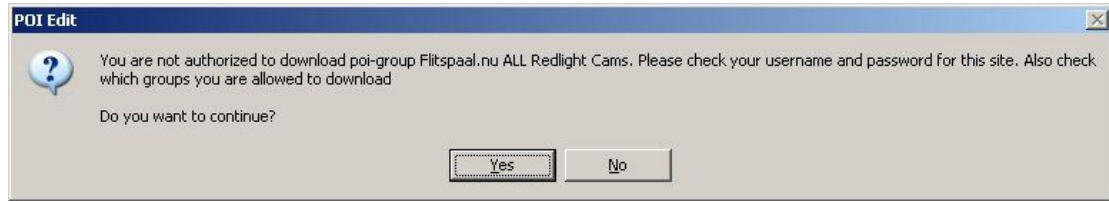
Start PoiEdit op en klap het "TOOLS" menu uit. Kies hier voor de optie "Proxy settings"

U krijgt dit scherm.



Zorg dat "Don't use proxy" geselecteerd is. PoiEdit gaat nu rechtstreeks contact zoeken met internet.

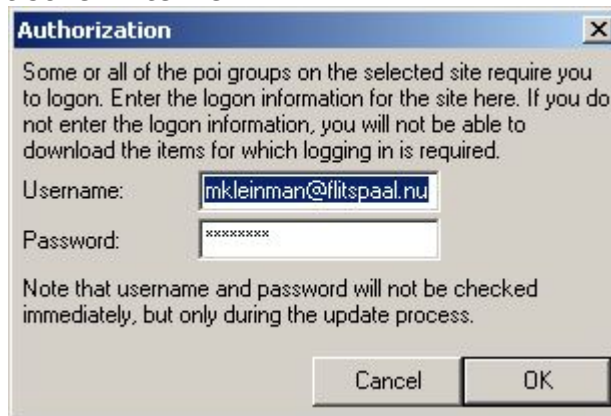
11.3 Not Authorized foutmelding



Deze fout komt doordat uw inloggegevens niet kloppen. Wanneer deze niet overeenkomen met de door u opgegeven gegevens op "<http://www.flitspaal.nl>" dan krijgt u deze foutmelding. Deze foutmelding kunt u als volgt oplossen.

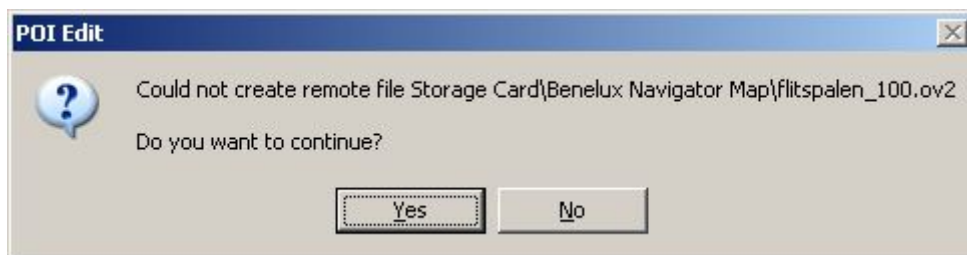


- 1) Ga naar de AutoUpdate Manager.
- 2) Selecteer "<http://www.flitspaal.nl>" in het linkerboven scherm. Kies nu de optie "**Set/Change Password**".
- 3) U krijgt nu dit scherm te zien.



Hier moet u uw emailadres invoeren en uw wachtwoord.

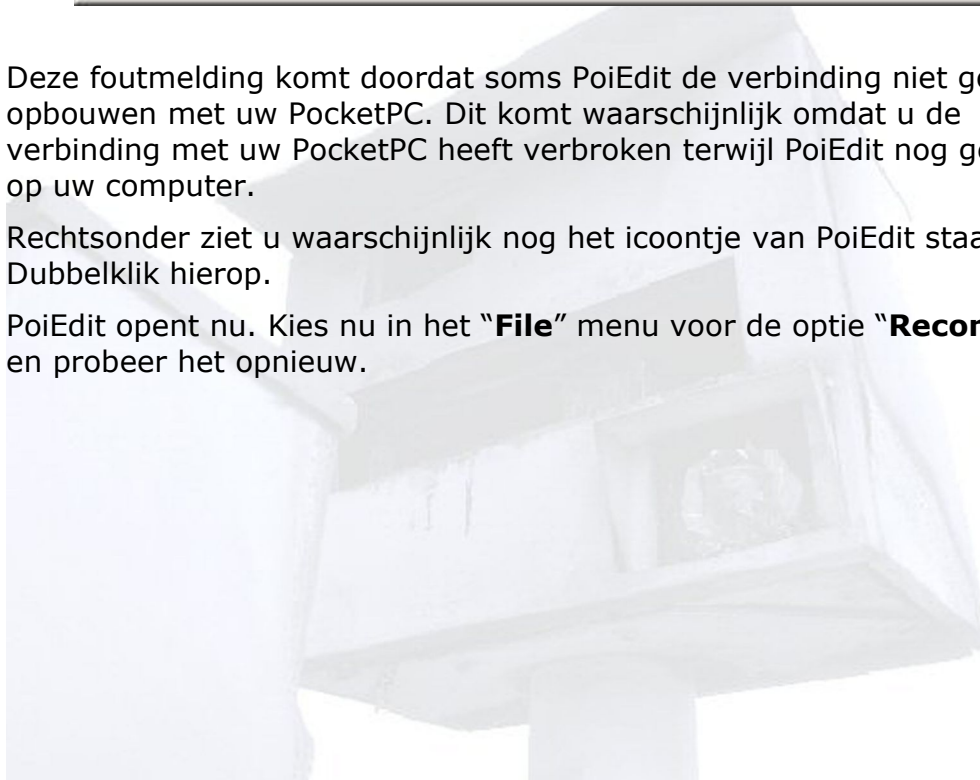
11.4 Remote Storage foutmelding



Deze foutmelding komt doordat soms PoiEdit de verbinding niet goed kan opbouwen met uw PocketPC. Dit komt waarschijnlijk omdat u de verbinding met uw PocketPC heeft verbroken terwijl PoiEdit nog gestart is op uw computer.

Rechtsonder ziet u waarschijnlijk nog het icoontje van PoiEdit staan. Dubbelklik hierop.

PoiEdit opent nu. Kies nu in het "**File**" menu voor de optie "**Reconnect**". en probeer het opnieuw.



Credits

We willen **FKEY2000** en **FLITSPAAL1234** bedanken voor het aanleveren van de TomTom Navigator for Palm documentatie.

Verder willen we Dave van DNOTE software bedanken voor het programmeren van PoiEdit.



Feedback

Graag vernemen wij van u of dit document u geholpen heeft. Wanneer u op- en/of aanmerkingen heeft dan horen wij dit graag!

Het flitspaal.nl team.

